

УТВЕРЖДАЮ

Министр природных ресурсов,
экологии и рыбного хозяйства
Мурманской области
З.В. Серeda



01.03.2024

30-05/вн.28

ПЛАН противопожарного обустройства лесов на территории Кировского лесничества – филиала ГОКУ МО «Региональный центр лесного и экологического контроля (наименование лесничества)

на период с 01.01.2024 г. по 31.12.2028 г.

I. Краткая характеристика лесничества

1.1. Кировское лесничество – филиал ГОКУ МО «Региональный центр лесного и экологического контроля» (далее – лесничество) расположено в центральной части Мурманской области на территории муниципальных образований подчиненных Кировской, Апатитской и Оленегорской администрациям, а также на части Ловозерского и Терского районов. Общая площадь лесничества составляет 684,6649 тыс. га. Территория лесничества относится к Северо-таежному району европейской части Российской Федерации Таежной зоны.

Распределение лесов лесничества (лесопарка) по лесорастительным зонам и лесным районам

Наименование участковых лесничеств	Лесорастительная зона	Лесной район	Зона лесозащитного районирования	Зона лесосеменного районирования	Перечень лесных кварталов	Площадь, га
1. Кировское	Таежная	Северо-таежный район европейской части Российской Федерации	Северо-таежный район средней лесопатологической угрозы	Сосна обыкновенная, ель	все	434456
2. Апатитское					все	250209
Итого						684665

В лесничестве преобладают защитные леса (57 %). Защитные леса представлены лесами лесотундровых зон (28,5 %), нерестоохранными полосами лесов (22,3 %); зелеными зонами

%	11	6	6	29	49	100
---	----	---	---	----	----	-----

Для лесного фонда лесничества средний класс пожарной опасности равен **4.0**.

Средний класс пожарной опасности лесов лесничества 4, что указывает на степень ниже средней опасности по указанной выше классификации. Территория земель лесного фонда, наиболее опасная в пожарном отношении (1-2 классы), составляет 17 % общей площади лесничества. Значительную площадь (78%) занимают леса с 4-5 классами пожарной опасности.

Наиболее пожароопасными являются территории, примыкающие к автодорогам, населенным пунктам и местам массового отдыха местного населения и пребывания туристов. Наиболее опасными в пожарном отношении являются земли лесного фонда Кировского участкового лесничества, в которых количество пожаров превышает среднее по лесничеству

На интенсивность лесных пожаров влияет количество выпавших осадков. Необходимо учесть, что в лесном фонде области преобладают хвойные насаждения (более 70 %) со средней полнотой 0.4, рельеф местности холмистый (сопки). Все это способствует быстрому стоку поверхностных вод и резкому нарастанию класса пожарной опасности по условиям погоды. Пожароопасный сезон начинается со схода снежного покрова (середина мая) и продолжается до установления устойчивой дождливой погоды (конец сентября). Самым теплым месяцем пожароопасного сезона является июль. Наиболее низкая влажность воздуха отмечается в мае - июне. Ветровой режим является важным фактором при развитии пожаров. В пожароопасный сезон преобладают северо-западные ветры. Среднегодовая их скорость 4 м/с. При такой скорости ветра могут возникнуть верховые устойчивые пожары.

В июне – июле наступает период «белых» ночей, когда вечерние сумерки сменяются утренними зорями и световой день продолжается целые сутки.

Среднее декретное время возникновения пожаров при длительности светлого времени суток до 24 часов находится в интервале между 13-14 часами, с отклонением 2-3 часа. Цикличность засушливых периодов составляет 3-5 лет.

Распределение зон ответственности лесопожарных формирований ГОБУ Мурманская авиабаза по территории Кировского лесничества Мурманской области

Наименование лесопожарного подразделения ГОБУ «Мурманская авиабаза» (место размещения)	Наименование лесничества Мурманской области	Наименование участкового лесничества	Номер квартала
Апатитская лесопожарная станция I типа (г. Апатиты, Тик-Губа)	Кировское	Апатитское	15, 16, 17, 18, 19, 20, 21, 22, 23, 24, 25, 26, 27, 28, 29, 30, 31, 32, 37, 38, 41, 48, 49, 62
		Кировское	105, 109, 121, 122, 123, 142, 143
Площадь 13439 га			
Умбское авиаотделение (пгт. Умба)	Кировское	Апатитское	1-14, 33-36, 39, 40, 42-47, 50-61, 63-320
		Кировское	1-104, 106-108, 110-120, 124-141, 144177 (бывшее Кировское). 1-287 (бывшее В-Умбское)
Площадь 671226 га			

Виды лесных пожаров, как правило, низовые различной интенсивности. Основная причина возникновения лесных пожаров - нарушение Правил пожарной безопасности в лесах местным населением. За прошедшие пять лет количество возникших лесных пожаров составляет: 2019 год- 0, 2020 год – 6 шт. на площади 12,57 га, 2021 год - 1 шт. на площади 2,10 га, 2022 год - 0 шт., 2023 год - 4 шт. на площади 14,27 га. Площадь погибших насаждений в результате лесных пожаров составляет 24,6 га.

1.2. На территории лесничества переданы в пользование лесные участки по договорам аренды, в безвозмездное пользование, в постоянное (бессрочное) пользование общей площадью 2,6874 тыс. га (133 договора). В соответствии с договорами аренды лесопользователи обязаны осуществлять противопожарное обустройство лесов на лесных участках, обеспечивать наличие средств пожаротушения в объемах, определенных Проектом освоения лесов.

Распределение лесных участков предоставленных в пользование по видам пользования лесов

Вид пользования	Количество договоров	Пользование по договору аренды (площадь, га)	Количество договоров	Безвозмездное пользование (площадь, га)	Количество договоров	Постоянное (бессрочное) пользование (площадь, га)
Ведение сельского хозяйства	1	0,5184	14	1,9055	-	-
осуществление научно-исследовательской деятельности, образовательной деятельности	1	1,1000	-	-	9	20,9300
осуществление рекреационной деятельности	28	137,6589	-	-	2	120,8388
осуществление геологического изучения недр, разведка и добыча полезных ископаемых	26	2073,0195	-	-	-	-
строительство и эксплуатация водохранилищ и иных искусственных водных объектов	1	6,2500	-	-	-	-
строительство, реконструкция, эксплуатация линейных объектов	47	311,3570	-	-	3	13,7770
осуществление религиозной деятельности	-	-	1	0,0100	-	-
Всего:	104	2529,9038	15	1,9155	14	155,5458

В целях совершенствования системы охраны лесов от пожаров и повышения ее эффективности, своевременной подготовки к пожароопасному сезону 2024 года между Лесничеством и арендаторами АО «Апатит» и АО «СЗФК» заключены Соглашения о взаимодействии при организации информирования о лесопожарной обстановке и принятию мер по недопущению распространения лесных пожаров и их тушению на период пожароопасного сезона.

1.3. Противопожарное обустройство лесов ежегодно производится в соответствии с планом Министерства природных ресурсов, экологии и рыбного хозяйства Мурманской области (далее – МПРЭиРХ МО), регламентом лесничества.

На территории Лесничества существуют следующие объекты противопожарного обустройства лесов:

1. Лесные дороги протяженностью – 618,478 км, из них 11,078 км переданы в аренду.
2. Посадочные площадки для самолетов и вертолетов – 4 шт.
3. Противопожарные минерализованные полосы протяженностью – 72,29 км.

Кировское	Благоустройство зон отдыха граждан	шт	10	130,06	10	130,06	10	130,06	10	130,06	10	130,06
-----------	------------------------------------	----	----	--------	----	--------	----	--------	----	--------	----	--------

2.12. Установка и эксплуатация шлагбаумов, устройство преград, обеспечивающих ограничение пребывания граждан в лесах в целях обеспечения пожарной безопасности Лесным планом МПРЭиРХ МО не предусмотрено.

2.13. Создание и содержание противопожарных заслонов и устройство лиственных опушек Лесным планом МПРЭиРХ МО не предусмотрено.

2.14. Установка и размещение стендов и других знаков и указателей, содержащих информацию о мерах пожарной безопасности в лесах:

Наименование лесничества		Единица измерения	2024	затраты на выполнение*	2025	затраты на выполнение*	2026	затраты на выполнение*	2027	затраты на выполнение*	2028	затраты на выполнение*
Кировское	Установка и размещение стендов и других знаков и указателей	шт	60	156,16	60	156,16	60	156,16	60	156,16	60	156,16

*затраты на выполнение в тыс.рублей

2.15. Объем и пообъектное распределение проектируемых мер в разрезе лесничеств с указанием квартала, выдела:

наименование лесничества	Год проектируемых мер	Участковое лесничество	Квартал	Выдел	2.1 Создание, содержание и эксплуатация лесных дорог, предназначенных для охраны лесов от пожаров	. Создание, содержание и эксплуатация пожарных наблюдательных пунктов (вышек, мачт, павильонов и других наблюдательных пунктов), пунктов сосредоточения противопожарного инвентаря	. Прочистка просек, прочистка противопожарных минерализованных полос и их обновление	. Благоустройство зон отдыха граждан, пребывающих в лесах в соответствии со статьей 11 Лесного кодекса Российской Федерации	. Установка и размещение стендов и других знаков и указателей, содержащих информацию о мерах пожарной безопасности в лесах
Кировское	2024	Кировское	155	55	6,778				2.14
			166	2					
			165	6					
		Кировское	81	7	4,3				
			82	28					
		Апатитское	224	17					
	Кировское	99	2			1			

		81	4		1		1
		44	22		1		

		155	58		1		
		155	32		1		
	Кировское (бывш. ВерхнеУмбское)	281	56		1		
		1	15		1		
	Апатитское	288	8		1		
		307	6		1		
		3	11		1		
		268	1		1		
	В черте г. Апатиты				4		
	Кировское	166	6				1
		121	22				
		85	18			2	

Кировское		88	9					1
	Апатитское	15	3					
		16	42					
		18	40				1	
		40	13					
	Апатитское	17	37				1	1
		47	4				2	
	Кировское	121	9					1
		147	10					1
		149	27					1
		117	5					1
		137	1,28					2
		118	8					1

		99	12					1
		98	7					1
		81	5					1
		97	2					1

Кировское	2025	Кировское (бывшее верхнеУмбское)	152	7, 12					2
		Апатитское	73	5					1
			21	21					1
			18	35					1
			3	4					1
			8	23					1
			15	2, 5					2
			31	3					1
			48	27					1
	Кировское	155	55	6,778					
		166	2						
		165	6						
	Кировское	81	7	4,3					
		82	28						
	Апатитское	224	17						
	Кировское	99	2		1				
		81	4		1			1	
		44	22		1				
		155	58		1				
		155	32		1				
	281	56		1					

--	--	--	--	--	--	--	--

		Кировское (бывш. ВерхнеУмбское)	1	15		1		
		Апатитское	288	8		1		
			307	6		1		
			3	11		1		
			268	1		1		
		В черте г. Апатиты				4		
		Кировское	166	6				1
			121	22				
			85	18			2	
			88	9				1

Кировское

Апатитское	15	3					
	16	42					
	18	40				1	
	40	13					
Апатитское	17	37				1	1
	47	4				2	
Кировское	121	9					1
	147	10					1
	149	27					1
	117	5					1
	137	1, 28					2
	118	8					1
	99	12					1
	98	7					1
	81	5					1
	97	2					1

	2025	Кировское (бывшее верхнеУмбское)	152	7, 12					2
		Апатитское	73	5					1
			21	21					1
			18	35					1
			3	4					1
			8	23					1
			15	2, 5					2
			31	3					1
			48	27					1
		Кировское (бывшее верхнеУмбское)	251	66,42,57,41,31,32,14,29,30,2,3,4,6			4,395		
			214	23,27,28,33,20,25,11,16,17,18,19,24,30			6,124		
			239	41			0,16		
			238	45,38,49,43,29,35,27,20			3,231		
			237	7,17,18,4			2,175		
			180	20,22			0,48		
215	23				0,385				
2026	Кировское	155	55	6,778					
		166	2						

Кировское		165	6				
	Кировское	81	7	4,3			
		82	28				
	Апатитское	224	17				
	Кировское	99	2		1		
		81	4		1		1

		44	22		1		
		155	58		1		
		155	32		1		
	Кировское (бывш. ВерхнеУмбское)	281	56		1		
		1	15		1		
	Апатитское	288	8		1		
		307	6		1		

	3	11		1			
	268	1		1			
В черте г. Апатиты				4			
Кировское	166	6					1
	121	22					
	85	18				2	
	88	9					1
Апатитское	15	3					
	16	42					
	18	40				1	
	40	13					
Апатитское	17	37				1	1
	47	4				2	
Кировское	121	9					1
	147	10					1
	149	27					1
	117	5					1
	137	1, 28					2

		118	8					1
		99	12					1

		98	7					1		
		81	5					1		
		97	2					1		
		Кировское (бывшее верхнеУмбское)	152	7, 12					2	
		Апатитское	73	5					1	
			21	21					1	
			18	35					1	
			3	4					1	
			8	23					1	
			15	2, 5					2	
			31	3					1	
		48	27					1		
		2027	Кировское	155	55	6,778				
				166	2					
				165	6					

Кировское	81	7	4,3				
	82	28					
Апатитское	224	17					
Кировское	99	2		1			
	81	4		1			1
	44	22		1			
	155	58		1			
	155	32		1			

Кировское (бывш. ВерхнеУмбское)	281	56		1			
	1	15		1			
Апатитское	288	8		1			
	307	6		1			
	3	11		1			
	268	1		1			
В черте г. Апатиты				4			
Кировское	166	6					1

	121	22					
	85	18				2	
	88	9					1
Апатитское	15	3					
	16	42					
	18	40				1	
	40	13					
Апатитское	17	37				1	1
	47	4				2	
Кировское	121	9					1
	147	10					1
	149	27					1
	117	5					1
	137	1, 28					2
	118	8					1
	99	12					1

		98	7					1
		81	5					1
		97	2					1

		Кировское (бывшее верхнеУмбское)	152	7, 12					2
		Апатитское	73	5					1
			21	21					1
			18	35					1
			3	4					1
			8	23					1
			15	2, 5					2
			31	3					1
			48	27					1
		155	55						
2028	Кировское	166	2	6,778					

	165	6				
Кировское	81	7	4,3			
	82	28				
Апатитское	224	17				
Кировское	99	2		1		
	81	4		1		1
	44	22		1		
	155	58		1		
	155	32		1		
	281	56		1		

Кировское (бывш. ВерхнеУмбское)	1	15		1		
Апатитское	288	8		1		
	307	6		1		
	3	11		1		
	268	1		1		
В черте г. Апатиты				4		
Кировское	166	6				1

	121	22					
	85	18				2	
	88	9					1
Апатитское	15	3					
	16	42					
	18	40				1	
	40	13					
Апатитское	17	37				1	1
	47	4				2	
Кировское	121	9					1
	147	10					1
	149	27					1
	117	5					1
	137	1, 28					2
	118	8					1
	99	12					1
	98	7					1
	81	5					1

			97	2					1
		Кировское (бывшее верхнеУмбское)	152	7, 12					2
		Апатитское	73	5					1
			21	21					1
			18	35					1
			3	4					1
			8	23					1
			15	2, 5					2
			31	3					1
			48	27					1
		Кировское (бывшее верхнеУмбское)	251	66,42,57,41,31,32,14,29,30,2,3,4,6			4,395		
			214	23,27,28,33,20,25,11,16,17,18,19,24,30			6,124		
			239	41			0,16		
			238	45,38,49,43,29,35,27,20			3,231		
			237	7,17,18,4			2,175		
			180	20,22			0,48		
			215	23			0,385		

2.16. Календарный план выполнения мер:

наименование лесничества	Год проектируемых мер	Участковое лесничество	Квартал	Выдел	Создание, содержание и эксплуатация лесных дорог, предназначенных для охраны лесов от пожаров	Создание, содержание и эксплуатация посадочных площадок для самолетов и вертолетов, используемых в целях проведения авиационных работ по охране лесов от пожаров	Создание, содержание и эксплуатация пожарных наблюдательных пунктов (вышек, мачт, павильонов и других наблюдательных пунктов) пунктов сосредоточения противопожарного инвентаря	Прочистка просек, прочистка противопожарных минерализованных полос и их обновление	Эксплуатация пожарных водоемов и подъездов к источникам водоснабжения	. Благоустройство зон отдыха граждан, пребывающих в лесах в соответствии со статьей 11 Лесного кодекса Российской Федерации 2.11	. Установка и размещение стендов и других знаков и указателей, содержащих информацию о мерах пожарной безопасности в лесах
Кировское	2024	Кировское	155	55	3 КВАРТА Л						
			166	2							
			165	6							
		Кировское	81	7							
			82	28							

Апатитское	224	17							
Кировское	99	2			3 КВАРТА Л				
	81	4							2 КВАРТАЛ
	44	22							

	155	58			3 КВАРТАЛ				
	155	32							
Кировское (бывш. ВерхнеУмбское)	281	56							
	1	15							
Апатитское	288	8							
	307	6							
	3	11							
	268	1							
В черте г. Апатиты									
Кировское	166	6				3 КВАРТАЛ			2 КВАРТАЛ
	121	22							
	85	18						2 КВАРТАЛ	

Кировское

	88	9							3 КВАРТАЛ
Апатитское	15	3							
	16	42							
	18	40						2 КВАРТАЛ	
	40	13							
Апатитское	17	37						2 КВАРТАЛ	3 КВАРТАЛ
	47	4							
Кировское	121	9							
	147	10							
	149	27							
	117	5							3 КВАРТАЛ
	137	1, 28							
	118	8							

		99	12						
		98	7						
		81	5						
		97	2						
	Кировское (бывшее верхнеУмбское)	152	7, 12						
	Апатитское	73	5						
		21	21						
		18	35						
		3	4						
		8	23						
		15	2, 5						
		31	3						
	48	27							
2025	Кировское	155	55	3 КВАРТА Л					
		166	2						
		165	6						
	Кировское	81	7						
		82	28						
	Апатитское	224	17		3 КВАРТА Л				
	Кировское	99	2			3 КВРТАЛ			
		81	4						2 КВАРТАЛ

Кировское

Апатитское	15	3								
	16	42								
	18	40						2 КВАРТАЛ		
	40	13								
Апатитское	17	37						2 КВАРТАЛ	2 КВАРТАЛ	
	47	4								
Кировское	121	9							2 КВАРТАЛ	
	147	10								
	149	27								
	117	5								
	137	1, 28								
Кировское	118	8							2 КВАРТАЛ	
	99	12								
	98	7								
	81	5								

	97	2							
--	----	---	--	--	--	--	--	--	--

	Кировское (бывшее верхнеУмбское)	152	7, 12						
	Апатитское	73	5						
		21	21						
		18	35						
		3	4						
		8	23						
		15	2, 5						
		31	3						
48	27								
2025	Кировское (бывшее верхнеУмбское)	251	66,42,57,41,31,32,14,29,30,2,3,4,6				3 КВАРТА Л		
		214	23,27,28,33,20,25,11,16,17,18,19,24,30						
		239	41						
		238	45,38,49,43,29,35,27,20						
		237	7,17,18,4						
		180	20,22						
		215	23						
2026	Кировское	155	55	3 КВАРТА Л					
		166	2						

Кировское		165	6						
	Кировское	81	7						
		82	28						
	Апатитское	224	17		3 КВАРТА Л				
	Кировское	99	2			3КВАРТА АЛ			
		81	4						2 КВАРТАЛ

		44	22					
		155	58					
		155	32					
	Кировское (бывш. ВерхнеУмбское)	281	56					
		1	15					
	Апатитское	288	8					
		307	6					

	3	11							
	268	1							
В черте г. Апатиты									
Кировское	166	6				3 КВАРТАЛ		2 КВАРТАЛ	
	121	22							
	85	18					2 КВАРТАЛ		
	88	9					2 КВАРТАЛ		
Апатитское	15	3							
	16	42							
	18	40					2 КВАРТАЛ		
	40	13							
Апатитское	17	37				2 КВАРТАЛ	2 КВАРТАЛ		
	47	4							
Кировское	121	9					2 КВАРТАЛ		
	147	10							
	149	27							
	117	5							
	137	1, 28							
	118	8							
	99	12							
	98	7							
	81	5							

		97	2							
	Кировское (бывшее верхнеУмбское)	152	7, 12							
	Апатитское	73	5							
		21	21							
		18	35							
		3	4							
		8	23							
		15	2, 5							
		31	3							
		48	27							
2027	Кировское	155	55	3 КВАРТА Л						
		166	2							
		165	6							
	Кировское	81	7							
		82	28							
	Апатитское	224	17		3 КВАРТА Л					
	Кировское	99	2			3 КВАРТА Л				
		81	4							2 КВАРТАЛ
		44	22							
		155	58							
155		32								

Кировское (бывш. ВерхнеУмбское)	281	56								
	1	15								
Апатитское	288	8								
	307	6								
	3	11								
	268	1								
В черте г. Апатиты										
Кировское	166	6				3 КВАРТАЛ			2 КВАРТАЛ	
	121	22								
	85	18						2 КВАРТАЛ		
	88	9							2 КВАРТАЛ	
Апатитское	15	3								
	16	42								
	18	40						2 КВАРТАЛ		
	40	13								
Апатитское	17	37					2 КВАРТАЛ		2 КВАРТАЛ	
	47	4								
Кировское	121	9							2 КВАРТАЛ	
	147	10								
	149	27								
	117	5								
	137	1, 28								

118	8							
99	12							
98	7							
81	5							
97	2							

	Кировское (бывшее верхнеУмбское)	152	7, 12						
	Апатитское	73	5						
		21	21						
		18	35						
		3	4						
		8	23						
		15	2, 5						
		31	3						
		48	27						
2028	Кировское	155	55	3					2 КВАРТАЛ

	166	2	КВАРТА Л						
	165	6							
Кировское	81	7							
	82	28							
Апатитское	224	17		3 КВАРТА Л					
Кировское	99	2		3 КВАРТА Л					
	81	4						2 КВАРТАЛ	
	44	22							
	155	58							
	155	32							
	281	56							

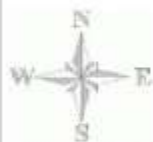
Кировское (бывш. ВерхнеУмбское)	1	15						
Апатитское	288	8						
	307	6						
	3	11						
	268	1						
В черте г. Апатиты								
Кировское	166	6				3		2 КВАРТАЛ

		121	22					КВАРТАЛ		
		85	18						2 КВАРТАЛ	
		88	9							2 КВАРТАЛ
	Апатитское	15	3							
		16	42							
		18	40						2 КВАРТАЛ	
		40	13							
	Апатитское	17	37						2 КВАРТАЛ	2 КВАРТАЛ
		47	4						2 КВАРТАЛ	
	Кировское	121	9							2 КВАРТАЛ
		147	10							
		149	27							
		117	5							
		137	1, 28							
		118	8							
		99	12							
		98	7							
		81	5							
		97	2							
	Кировское (бывшее верхнеУмбское)	152	7, 12							

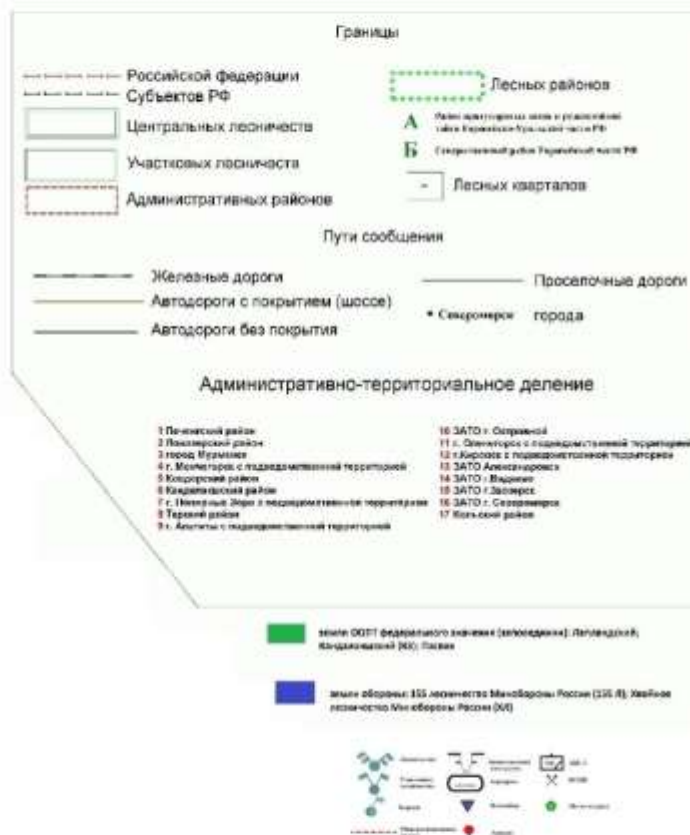
	Апатитское	73	5							
		21	21							
		18	35							
		3	4							
		8	23							
		15	2, 5							
		31	3							
		48	27							
	Кировское (бывшее верхнеУмбское)	251	66,42,57,41,31,32,14,29,30,2,3,4,6				3 КВАРТА Л			
		214	23,27,28,33,20,25,11,16,17,18,19,24,30							
		239	41							
		238	45,38,49,43,29,35,27,20							
		237	7,17,18,4							
		180	20,22							
		215	23							

*- информацией о затратах на выполнение мер противопожарного обустройства лесов лесничество не владеет.

Карта-схема противопожарного обустройства лесов на территории Кировского лесничества

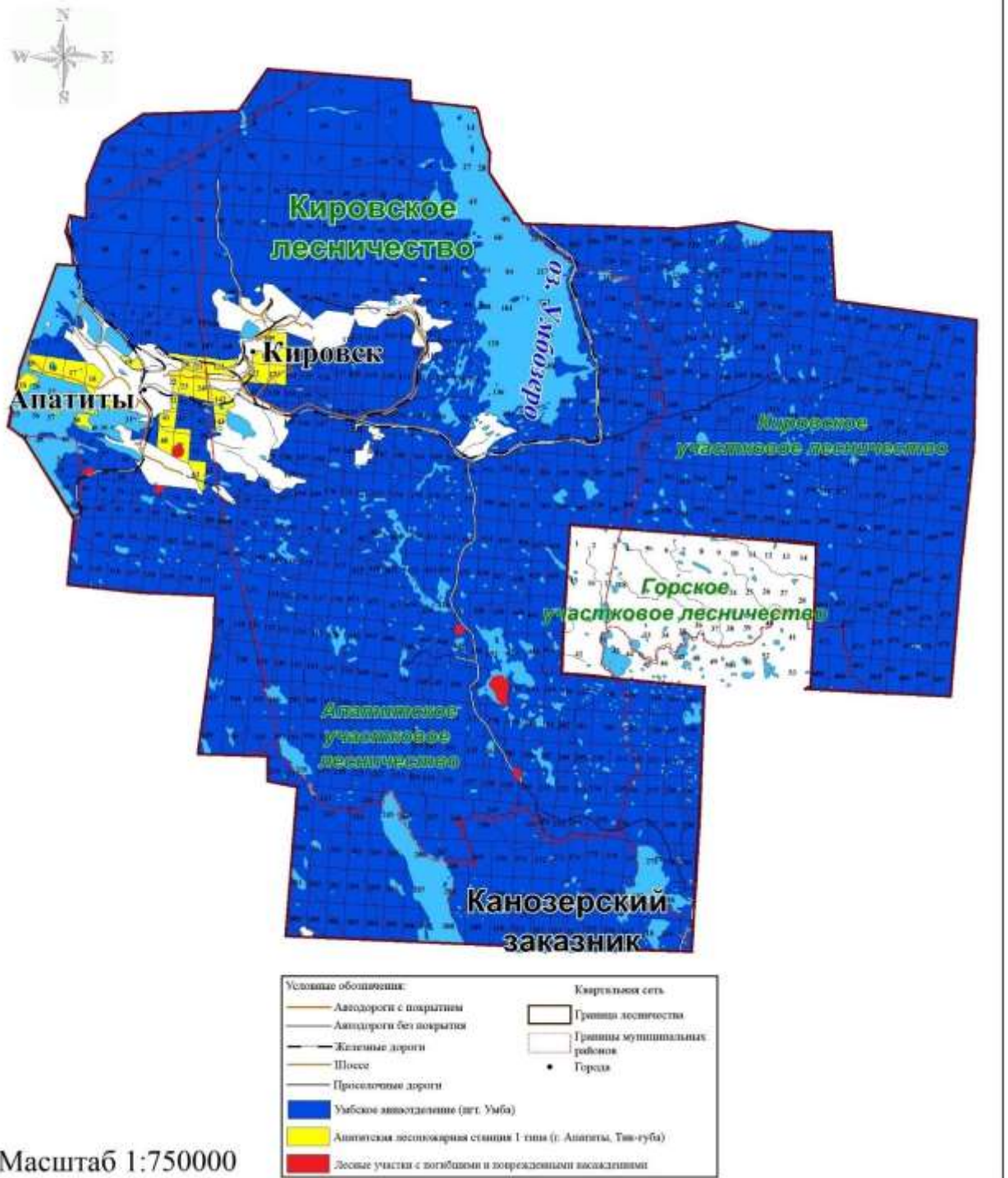


Условные обозначения



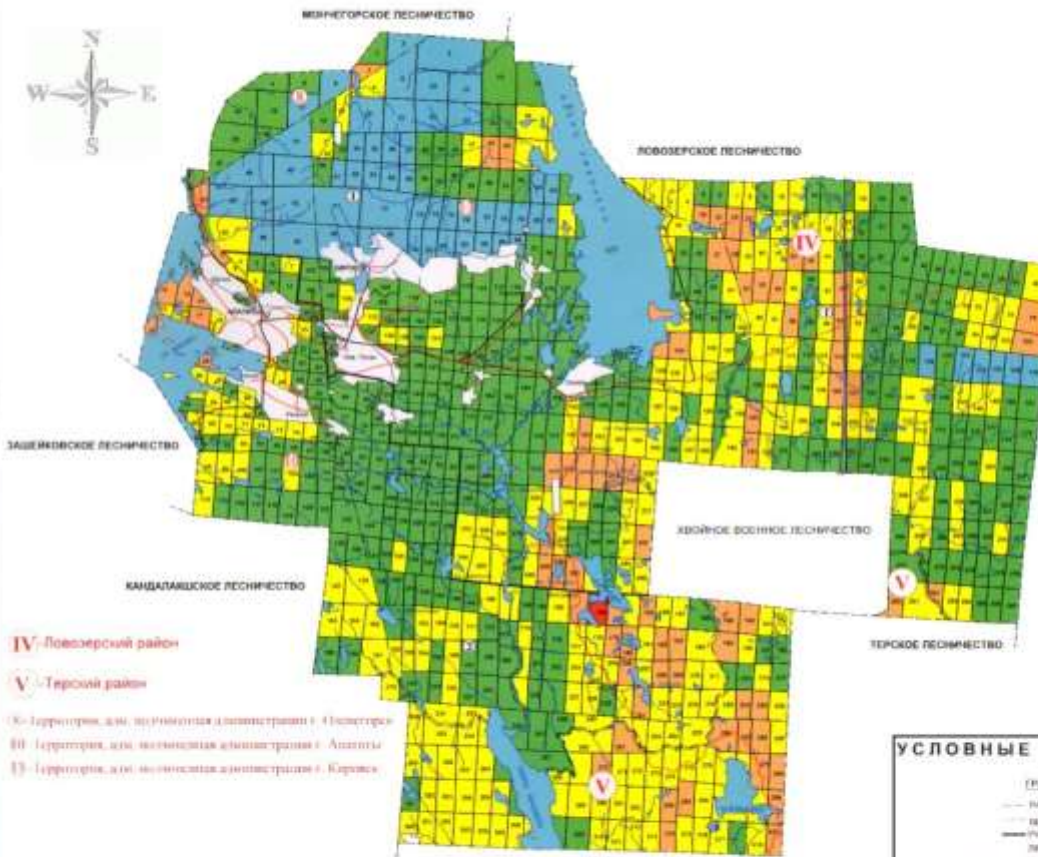
Масштаб 1:750000

Карта - схема лесопожарного зонирования, размещения лесных дорог, погибших и поврежденных лесов Кировского лесничества



Обзорная карта - схема по принадлежности границащих территорий, природной пожарной опасности лесов, лесопожарных рисков Кировского лесничества

ЭКСПЛИКАЦИЯ	
0	Неопределённые участки лесничества
1	Кировское (№ 1 - Южная территория, № 2 - Южная территория, № 3 - Южная территория)
2	Амгинское



- IV - Lovozerskii rayon
- V - Teroyi rayon
- 0 - Территория, адм. подчинения администрации г. Оленегорск
- 10 - Территория, адм. подчинения администрации г. Анжелы
- 13 - Территория, адм. подчинения администрации г. Кировск

ЛЕСОПОЖАРНЫЕ РИСКИ	КЛАССЫ ПОЖАРНОЙ ОПАСНОСТИ
МАКСИМАЛЬНЫЕ	1 КЛАСС
	2 КЛАСС
	3 КЛАСС
	4 КЛАСС
МИНИМАЛЬНЫЕ	5 КЛАСС

УСЛОВНЫЕ ОБОЗНАЧЕНИЯ	
ГРАНИЦЫ	
—	РАЙОН
—	ЛЕСНИЦЕСТВО
—	РАЙОННАЯ ТЕРРИТОРИЯ
—	ГРАНИЦА ЗЕМЛИ
ВООБЩЕСТВЕННЫЕ ОБЪЕКТЫ	
⊙	КОЛОНЫ ЛЕСНИЦЕСТВО
⊙	НАХОДИТСЯ РАЙОННАЯ ТЕРРИТОРИЯ
⊙	КОЛОНЫ РАЙОНОВ
ДОРОГИ	
—	АСФАЛЬТОВЫЕ
—	ЧУЖИЕ ОБЪЕДИНЕНИЯ
•	РЕКА, ОЗЕРА
▲	НАСЫПНЫЕ ПЛОЩАДИ

Масштаб 1:300000