

УТВЕРЖДАЮ

Министр природных ресурсов, экологии
и рыбного хозяйства
Мурманской области

З.В.
Серета



01.03.2024

30-05/вн.27

ПЛАН

**противопожарного обустройства лесов на территории
Зашейковского лесничества – филиала ГОКУ МО «Региональный центр
лесного и экологического контроля**
(наименование лесничества)

на период с 01.01.2024 г. по 31.12.2028 г.

I. Краткая характеристика лесничества

1.1. Общие сведения по Зашейковскому лесничеству

Территория Зашейковского лесничества расположена в юго-западной части Мурманской области на территории следующих муниципальных образований: Кольский район, Ковдорский район, Кандалакшский район, Муниципальное образование город Апатиты с подведомственной и Муниципальное образование город Полярные Зори.

Общая площадь Зашейковского лесничества составляет **681 462 га**.

В состав Зашейковского лесничества входят три участковых лесничества:

- Зашейковское участковое лесничество – 223 248 га (32,8 %);
- Ёнское участковое лесничество – 214 850 га (31,5 %);
- Ковдорское участковое лесничество – 243 364 га (35,7 %);

Леса Мурманской области относятся к двум лесорастительным зонам и двум лесным районам:

1) Зона притундровых лесов и редкостойной тайги.

В район притундровых лесов и редкостойной тайги ЕвропейскоУральской части Российской Федерации на территории Зашейковского лесничества входит Кольский район. Общая площадь лесов 100,0 тыс. га (или 14,7 % от общей площади лесничества).

2) Таежная зона, Северо-таежный лесной район Европейской части РФ.

Сюда входят Ковдорский район, Кандалакшский район города Апатиты и Полярные Зори с подведомственными территориями. Общая площадь лесов 581,5 тыс. га (или 85,3 % от площади лесничества).

Средняя лесистость территории Зашейковского лесничества составляет 68 %, в том числе по районам:

- Ковдорский район – 73 %;
- Кольский район – 72 %;
- Кандалакшский район – 67 %;
- МО город Полярные Зори – 50 %;
- МО город Апатиты – 54 %;

Диаграмма распределения земель лесного фонда по целевому назначению лесов



В Зашейковском лесничестве преобладают эксплуатационные леса. Площадь эксплуатационных лесов составляет **501 116 га (74%)**.

Площадь защитных лесов составляет **180 346 га (26 %)**.

Разделение защитных лесов по категориям защитности от их общей площади:

- а) водоохранные леса – 9169 га (5 %);
- б) нерестоохраняемые полосы лесов – 156 883 га (87 %);
- в) защитные полосы лесов вдоль дорог – 7 871 га (4,4 %);

г) зелёные зоны и лесопарки – 6 423 га (3,6 %);

Площадь лесного фонда Зашейковского лесничества на 71 % представлена лесными землями и на 29 % – нелесными землями.

Общая площадь **лесных земель** составляет **483 441 га**, из них:

- покрытые лесом – 480 926 га (99 %); - не покрытые лесом – 1472 га (1 %);

Общая площадь **нелесных земель** составляет **198 021 га**. Среди нелесных земель преобладают болота и воды:

а) болота – 96 493 га (49 %);

б) воды – 86 466 га (44 %);

в) другие – 15 062 (7 %).

Распределение покрытых лесом площадей по преобладающим породам

№ п/п	Порода	Площадь, га			Проценты, %
		Защитные леса	Эксплуатационные леса	Итого, га	
Хозяйство: хвойное					
1.	Сосна	73233	244090	317323	–
2.	Ель	6687	82049	88736	–
3.	Лиственница	12	32	44	–
4.	Кедр	1	7	8	–
Итого, хвойные:		79933	326178	406111	84
Хозяйство: лиственное					
5.	Берёза	7132	67683	74815	16
ВСЕГО: хв. + лст.		87065	393861	480926	100

Как видно из таблицы доля хвойных лесов составляет 84 % от лесопокрытой площади, а доля лиственных – 16 %.

По породному составу древостоев сосна является преобладающей породой на всей территории Зашейковского лесничества.

- Сосна – 66,0 %;

- Ель – 18,5 %;

- Берёза – 15,4 %;

- Прочие – менее 1 %;

Распределение покрытых лесом площадей по классам возраста:

Площадь, га

назначение лесов	молодняки						Всего, га класса
	возрастные классы		средне- важные стойные	приспе- вающие	спелые и перестойные		
	1	2			всего	в т.ч. пере-	
Защитные	4127	14721	41081	3370	23766	16760	87065
Экспл.	47280	103573	121736	11466	109806	75231	393861
Всего, га	51407	118294	162817	14836	133572	91991	480926
%	11 %	24 %	34 %	3 %	28 %	–	100 %

Лесопожарное зонирование территории Зашейковского лесничества

№ п/п	Участковое лесничество	Общая площадь земель лесного фонда, га	Зоны охраны лесов от пожаров			
			Зона наземного об- наружения и тушения, га	Зона лесоавиационных работ		
				Зона авиаци- онного обнаружения и наземного тушения, га	Зона авиаци- онного обнаружения и тушения, га	Зона исклю- чительного обнаруж. с помощью космических средств и авиацион- ного тушения, га
1.	Зашейковское	223248	–	–	223248	–
2.	Ёнское	214850	–	–	214850	–
3.	Ковдорское	243364	–	8273	235091	–
Итого, га:		681462	–	8273	673189	–

Зона авиационного обнаружения и наземного тушения по Зашейковскому лесничеству

Наименование лесничества	Наименование участкового лесничества	Номера кварталов	Площадь, га
Зашейковское	Зашейковское	–	–
	Ёнское	–	–
	Ковдорское	139, 150, 151, 152, 163, 217, 236, 237, 238, 241, 257, 258, 259	8273
Итого по лесничеству, га:			8273

Распределение территории Зашейковского лесничества по классам пожарной опасности

Участковое лесничество	Площадь по классам пожарной опасности, га					Итого, га	Средний класс
	1	2	3	4	5		
Зашейковское	46740	30038	26201	56666	34701	223248	2,8
Ёнское	68230	23744	25396	41109	34231	214850	2,7
Ковдорское	94848	26677	22761	51994	41660	243364	2,7
Итого по лесничеству:	209818	80459	74358	119769	110592	681462	2,73

Средний класс природной пожарной опасности лесов (КПО) лесничества составляет **2,73**, что указывает на среднюю степень опасности. Территория земель лесного фонда, наиболее опасная в пожарном отношении (1-2 классы), составляет 43 % общей площади лесничества. Леса с 4-5 классами пожарной опасности занимают 34 % общей площади лесничества. Наибольшую опасность в пожарном отношении представляет лесной фонд в Ковдорском участковом лесничестве, где к 1 классу пожарной опасности относится 39 % площади.

Наиболее высокая влажность воздуха отмечается в мае - июне. В этот период времени наиболее вероятны беглые низовые лесные пожары низкой и средней интенсивности.

В июне - июле наступает период «белых» ночей, когда вечерние сумерки сменяются утренними зорями и световой день продолжается целые сутки.

Самым теплым месяцем пожароопасного сезона является июль. В это время преобладающим типом пожаров становятся устойчивые низовые лесные пожары средней и сильной интенсивности.

Ветровой режим является важным фактором при развитии пожаров. В пожароопасный сезон преобладают северо-западные ветры. Среднегодовая их скорость 4 м/с. При такой скорости ветра могут возникнуть верховые устойчивые пожары.

Среднее декретное время возникновения пожаров при длительности светлого времени суток до 24 часов находится в интервале между 13-14 часами, с отклонением 2-3 часа. Цикличность засушливых периодов составляет 3-5 лет.

Средние статистические сроки пожароопасного сезона – со второй половины мая до середины сентября, продолжительность пожароопасного сезона 4 месяца.

За последние 20 лет (с 2004 г. по 2023 г.) на территории Зашейковского лесничества возникло 233 лесных пожара на общей площади 3457 га, в том числе лесной – 3165 га.

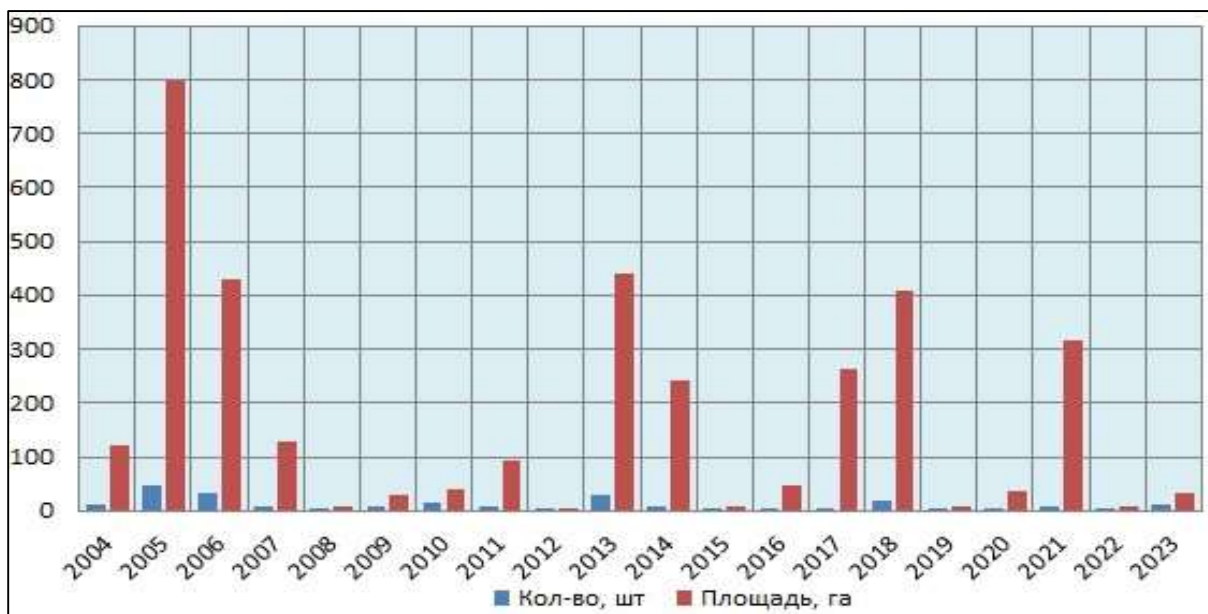
Частота возникновения лесных пожаров и пройденная ими площадь находятся в прямой зависимости от количества и продолжительности осадков, выпадающих в пожароопасный сезон.

Статистика возникновения лесных пожаров на территории Зашейковского лесничества за последние 20 лет

Годы	Количество пожаров, шт.	Площадь,	
		общая, га	в т.ч. лесная, га
1	2	3	4
2004	13	121	104
2005	46	797	772
2006	34	431	420
2007	7	128	117
2008	4	9	8
2009	8	29	29
2010	14	40	39
2011	7	94	84
2012	5	4	4
2013	29	439	403
2014	8	242	221
2015	3	7	6
2016	3	47	45
2017	5	262	242
2018	19	407	380
2019	2	8	6
2020	4	36	32
2021	9	316	213
2022	1	8	8
2023	12	32	32

Итого:	233 шт.	3457	3165
---------------	----------------	-------------	-------------

Согласно вышеприведённым статистическим данным за 20 последних лет, в среднем за один год, на территории Зашейковского лесничества возникает 12 лесных пожаров. Средняя площадь, пройденная огнём за один год, составляет 173 га, а средняя площадь одного лесного пожара – 14,8 га.
Динамика лесных пожаров за 20 лет (с 2004 г. по 2023 г.)



Основной причиной возникновения лесных пожаров является человеческий фактор. По вине человека возникает до 99 % всех лесных пожаров на территории лесничества. Чаше всего источниками лесных пожаров становятся оставленные не затушенные или плохо затушенные костры, а также брошенные людьми на землю горящие окурки.

Неоднократно имели место случаи возникновения лесных пожаров от искр тепловозов, перевозящих составы с железнорудным концентратом по железнодорожной ветке «Пинозеро – Ковдор» Октябрьской железной дороги, особенно в местах подъёмов.

Иные случаи возникновения лесных пожаров, такие как сухие грозы и падение проводов на землю с опор линий электропередач, носят единичный характер.

По данным лесопатологических обследований на территории Зашейковского лесничества зафиксировано **430 га** повреждённых и погибших насаждений в результате лесных пожаров, в

том числе:

- повреждённые огнём насаждения – 282 га;

- погибшие насаждения – 148 га;

Особенности ландшафта и гидрографической сети, оказывающих влияние на тушение лесных пожаров.

Пересеченный рельеф, каменистость почв и заболоченность лесного фонда чрезвычайно затрудняют выполнение мероприятий по профилактике лесных пожаров, противопожарному обустройству лесов и тушению лесных пожаров. Эти условия ограничивают использование существующих специализированных средств транспорта, оборудования, механизмов при тушении пожаров.

На территории Зашейковского лесничества хорошо развита гидрографическая сеть. Основными элементами являются реки и озера. Общая площадь водной сети 84,5 тыс. га (или 12,7 % от общей площади).

Многие озера пригодны для маломерных судов при патрулировании, доставке сил и средств тушения пожаров, возникающих в прибрежных и островных лесах.

Развитая гидрографическая сеть, болота расчленяют территорию земель лесного фонда на изолированные участки, являясь естественной преградой распространению пожаров на большие площади. Многочисленные водоемы могут служить источниками для забора воды при тушении пожаров.

1.2. Информация о лесных участках, предоставленных в пользование

По состоянию на 1 февраля 2024 года на территории Зашейковского лесничества находится в пользовании **81** лесной участок на общей площади **65 758 га**, в том числе:

- в аренде – 75 участков / 65 741 га;
- в постоянном (бессрочном) пользовании – 6 участков / 17 га;

Количество лесопользователей по состоянию на 01.01.2024 г., всего – 51, в том числе:

- юридические лица – 24;
- индивидуальные предприниматели – 2;
- физические лица – 25;

Реестр лесопользователей на 01.02.2024 г.

№ п/п	Наименование лесопользователей	Номер и дата договора	Вид лесопользования	Площадь, га	Участковое лесничество, квартал, выдел
1	2	3	4	5	6
1.	ООО «Башенная инфраструктурная компания» (ООО «БИК») (бывшее ПАО «МТС»)	№ 21 от 30.01.2008 г.	линейные	0,1100	Зашейковское, кв. 266, в. 57
		№ 22 от 30.01.2008 г.	линейные	0,6500	Ёнское, кв. 206, в. 48, 93
		№ 23 от 30.01.2008 г.	линейные	1,4800	Ковдорское, кв. 258 - 259
		№ 0601-2010-06 от 01.07.2010 г.	линейные	0,0225	Ёнское, кв. 233, в. 29
2.		№ 25 от 21.04.2008 г.	линейные	0,4500	Зашейковское, кв. 266, в. 57
		№ 0619-2010-07	линейные	0,1300	Зашейковское,

	АО «Первая Башенная Компания» (АО «ПБК»)	от 20.08.2010 г.			кв. 31, в. 27
		№ 0556-2009-12 от 06.05.2010 г.	линейные	3,3500	Ёнское, кв. 233, в. 22, 29
3.	ПАО «Мегафон»	№ 0974-2013-05 от 31.05.2013 г.	линейные	1,5900	Зашейковское, кв. 265 - 266
		№ 0866-2012-06 от 14.04.2014 г.	линейные	21,9900	Зашейковское, кв. 217 - 281
4.	ООО «Пилар» (бывшее ООО «Г2 Мобайл»)	№ 28 от 02.06.2008 г.	линейные	0,1400	Зашейковское, кв. 266, в. 57
		№ 0726-2010-10 от 07.07.2011 г.	линейные	0,6300	Ковдорское, кв. 259, в. 44, 72
		№ 0466-2009-07 от 30.10.2009 г.	линейные	0,64	Ёнское, кв. 233, в. 29
5.	ПАО «Ростелеком»	№ 31 от 21.07.2008 г.	линейные	3,9500	Зашейковское, кв. 269, 282-284, 300301
1	2	3	4	5	6
5.	ПАО «Ростелеком» (продолжение)	№ 37 от 01.10.2008 г.	линейные	0,9900	Ковдорское, кв. 259, в. 29,34, 70, 71
		№ 0451-2009-06 от 01.07.2009 г.	линейные	11,2900	Зашейковское, кв. 17,18,19, 20,21,22,23,24,27, 36,37,38,231,232

		(площадь общая 22,23 га)	линейные	10,9400	Ёнское, кв. 48,153,154,159, 160, 161,162,163, 164,165,166,206, 207,208
		№ 1469-2018-09 от 14.10.2020 г.	линейные	5,2915	Зашейковское, кв. 232, 243, 265, 280
6.	АО «Концерн Росэнергоатом» «Кольская АЭС»	№ 35 от 22.08.2008 г.	линейные	17,7500	Зашейковское, кв. 266, 280, 281
		№ 0628-2010-08 от 01.09.2010 г.	линейные	0,5000	Зашейковское, кв. 245, в. 11,12,14
		№ 0647-2010-10 от 01.12.2010 г.	линейные	6,4600	Зашейковское, кв. 30, 31, 41
		№ 0762-2011-08 от 15.11.2011 г.	рекреация	1,5600	Зашейковское, кв.266, в. 41, 53-55
		№ 0934-2012-12 от 25.01.2013 г.	линейные	3,6300	Зашейковское, кв. 265-266
		№ 0213-2008-09 от 03.08.2018 г.	рекреация	2,0000	Зашейковское, кв. 266, в. 44,46,56,57
		№ 1551-2020-06 от 25.06.2020 г.	гидротехнические сооружения	0,5000	Зашейковское, кв. 266, в. 42
		№ 1804-2023- 08	изыскатель- ские работы (на 11 мес.)	1588,87 14	Зашейковское, кв. 276, 277, 278, 296, 297
7.	АО «Ковдорский ГОК»	№ 1079-2014- от 08.12.2014 г.	рекреация	0,5013	Ковдорское, кв. 152, в. 24, 26
		№ 1543-2020-05 от 09.09.2020 г.	гидротехнические сооружения	480,0000	Ковдорское, кв. 232,233,234,235
8.	гр. Плюсов Леонид Анатольевич	№ 46 от 01.01.2009 г.	рекреация	0,8000	Зашейковское, кв. 27, в. 9

9.	гр. Воробьева Наталья Олеговна	№ 47 от 01.01.2009 г.	рекреация	0,4000	Зашейковское, кв. 231, в. 2
10.	гр. Ефимюк Борис Валерьевич	№ 48 от 30.12.2008 г.	рекреация	0,2000	Зашейковское, кв. 298, в. 91
11.	гр. Кузьминский Валерий Петрович	№ 0272-2008-10 от 07.09.2017 г.	рекреация	0,5657	Зашейковское, кв. 231, в.6
12.	ИП Кочерин Виталий Владимирович (искл. из ЕГРЮЛ)	№ 0436- 20092004 г.	сельское хозяйство - северное оленоводство	3353, 00	Ковдорское, кв. 25,26,50,51
		(Площадь общая 13 757 га)		10404,00	Ёнское, кв. 49- 53, 67-72
13.	НП ЛГК «Пиренга»	№ 0609-2010-07 от 28.09.2010 г.	рекреация	0,9000	Зашейковское, кв. 231, в. 5, 6
14.	АО «Национальная Башенная Компания» (АО «НБК»)	№ 0652-2010-10 от 02.11.2010 г.	линейные	0,5400	Ёнское, кв. 206, в. 48, 93

15.	ПК РСХА «Ударник-3»	№ 0823-2011-12 от 20.01.2012 г.	гидротехнические сооружения	0,75	Зашейковское, кв. 265, в. 7
1	2	3	4	5	6
16.	ООО «Норвежские АКВА Технологии»	№ 0921-2012-11 от 12.12.2012 г.	гидротехнические сооружения	0,78	Зашейковское, кв. 265, в. 7
17.	ООО «Кольская АЭС-Авто»	№ 1776-2022-08 от 23.04.2023	геологич. изуч. недр, добыча полез. иск.	25,39	Зашейковское, кв. 29, в. 33; кв. 40, в. 2,3,5,13
18.	ПАО «Федеральная сетевая компания – Россети» (бывшее ПАО «ФСК ЕЭС»)	№ 1129-2014-09 от 24.10.2014 г.	линейные	0,3282	Зашейковское, кв. 266, 279, 298
19.	гр. Усеева Рамиля Шамильевна	№ 1169-2015-03 от 26.11.2015 г.	рекреация	0,4899	Зашейковское, кв. 27, в. 10
20.	гр. Орехов Руслан Валерьевич	№ 1178-2015-06 от 26.11.2015 г.	Рекреация	0,3000	Зашейковское, кв. 231, в. 6
21.	гр. Барболин Ал-др Владимирович	№ 1182-2015-06 от 29.12.2015 г.	Рекреация	0,3038	Зашейковское, кв. 231, в. 5, 6
22.	гр. Пухлов Вячеслав Геннад.	№ 1194-2015-08 от 30.12.20015 г.	Рекреация	0,5677	Зашейковское, кв. 266, в. 41, 53
23.	гр. Сковородин Сергей Николаевич	№ 1205-2015-09 от 11.04.2016 г.	Рекреация	0,3000	Зашейковское, кв. 231, в. 6
24.	гр. Лебедев Иван Иванович	№ 1213-2015-11 от 08.04.2016 г.	Рекреация	0,8061	Зашейковское, кв. 9 в. 38
25.	гр. Головки Виктор Иванович	№ 1284-2016-10 от 22.05.2017 г.	Рекреация	0,3489	Зашейковское, кв. 231, в. 6
26.	гр. Карпачёв Юрий Александрович	№ 1288-2016-11 от 27.07.2017 г.	Рекреация	0,3489	Ковдорское, кв. 40, в. 29
27.	гр. Кунжин Евгений Семёнович	№ 1289-2016-11 от 27.07.2017 г.	Рекреация	0,5001	Ковдорское, кв. 43, в. 40
28.	гр. Богдашевский Станислав Валентин	№ 1290-2016-11 от 27.07.2017 г.	Рекреация	0,5008	Ковдорское, кв. 65, в. 5
29.	гр. Уткин Сергей Николаевич	№ 1297-2016-12 от 07.04.2017 г.	Рекреация	0,6946	Зашейковское, кв. 27, в. 9, 10
30.	ООО «НордНоблФиш»	№ 1299-2016-12 от 07.09.2017 г.	Рекреация	2,0153	Ёнское, кв. 156, в. 10
31.		№ 1318-2017-03	Рекреация	0,7665	Зашейковское,

	гр. Алиев Борис Борисович	от 25.12.2018 г.			кв. 266, в. 53
		№ 1501-2016-06 от 27.03.2020 г.	Рекреация	1,4853	Зашейковское, кв. 244, в. 21, 37
32.	гр. Заботкин Михаил Владимир.	№ 1416-2017-10 от 03.09.2018 г.	Рекреация	0,5900	Зашейковское, кв. 58, в. 13, 14

33.	гр. Козлов Владимир Петрович	№ 1448-2018-03 от 03.09.2018 г.	Рекреация	0,5817	Зашейковское, кв. 27, в. 10
34.	гр. Герасименко Дмитрий Иванович	№ 1451-2018-03 от 02.07.2020 г.	Рекреация	0,2500	Зашейковское, кв. 238, в. 21
35.	гр. Солодова Наталия Петровна	№ 1487-2019-03 от 09.10.2019 г.	Рекреация	0,3966	Зашейковское, кв. 231, в. 6
36.	Фирсов Владимир Григорьевич	№ 1403-2017-07 от 11.10.2021 г.	Рекреация	0,3146	Зашейковское, кв. 231, в. 2
37.	гр. Церулёв Евгений Алексеевич	№ 1512-2019-08 от 11.10.2021 г.	Рекреация	0,6800	Зашейковское, кв. 231, в. 5, 6
38.	ООО «БЛК-фиш»	№ 1556-2020-07 от 04.02.2022 г.	с/х (авакультура)	0,4690	Зашейковское, кв. 243, в. 76, 90
39.	ПАО «Россети Северо-Запад»	№ 1332-2017-04 от 23.06.2023 г.	линейные	0,7839	Зашейковское, кв. 54,55,71,72,73
		№ 1333-2017-04 от 23.06.2023 г.	линейные	0,7775	Зашейковское, кв. 54,55,71,72,73
1	2	3	4	5	6
39.	ПАО «Россети Северо-Запад» (продолжение)	№ 1386-2017-06 от 23.03.2022 г.	линейные	0,2126	Зашейковское, кв. 214-2016, 219, 222-224
		№ 1387-2017-06 от 25.03.2022 г.	линейные	0,0720	Зашейковское, кв. 280,299, 298
		№ 1398-2017-07 от 23.06.2023 г.	линейные	0,1273	Ковдорское, кв. 235-237, 239, 259-260
		№ 1339-2017-07 от 23.06.2023 г.	линейные	2,0333	Ёнское, кв. 180,219, 182, 214,167,218, 220,221,214-216, 167-170, 178-182; Зашейковское, кв. 41,39,50-52
40.	ИП Халембек Иосиф Иосифович	№ 1627-2021-06 от 16.12.2021 г.	с/х (рыбо- ловство)	0,2161	Зашейковское, кв. 246, в. 5
41.	ООО «Декора Плюс»	№ 1534-2020-03 от 27.01.2021 г.	загот. недревесных лес. ресурсов (ягель)	23200,00 05	Ёнское, кв. 147,148, 205,206,211-215, 219-231, 234-240, 245-249, 255-260, 267-270
42.	гр. Запрудский Евгений Леонидович	№ 1591-2021-02 от 11.10.2021 г.	рекреация	0,2745	Зашейковское, кв. 231, в. 6
43.	гр. Серебренников Дмитрий Сергеевич	№ 1578-2020-11	рекреация	0,2697	Зашейковское, кв. 246, в. 5
44.	ООО «НОРДКАП-МАРИКУЛЬТУРА»	№ 1663-2021-12 от 08.08.2022 г.	с/х (товарная аквакультура)	0,9000	Зашейковское, кв. 265, в. 8,9,52,53
45.	ООО «МОССЭКСПЕРТ РУС»	№ 1680-2022-02 от 01.08.2022 г.	загот пищев. ресурсов и лек. растений	18343,08 58	Ковдорское, кв. 270-275, 288-294, 305-308, 312-314
		№ 1681-2022-02 от 01.08.2022 г.	загот пищев. ресурсов и лек. растений	8223,06 05	Ковдорское, кв. 276, 277, 282-286, 300, 301

46.	ООО «Мурман АКВА ФИШ»	№ 1769-2023-03 от 31.01.2024 г.	с/х (товарная аквакультура)	1,0288	Зашейковское, кв. 58, в. 52
47.	гр. Ладовская Илона Альбертовна	№ 1092-2014-05 от 27.02.2023 г.	рекреация	0,8725	Зашейковское, кв. 266, в. 41
Постоянное (бессрочное) пользование					
48.	ГУ «Мурманское УГМС»	№ 0540-2009-11 от 01.12.2009 г.	гидрометеопост «Ёна»	0,2800	Ёнское, кв. 205, в. 14, 18
		№ 0542-2009-11 от 15.12.2009 г.	гидрометеопост «Толва»	0,2900	Ёнское, кв. 156, в. 10, 20
49.	Мурманскавтодор	№ 0301-2008-12 от 21.01.2009 г.	эксплуатация автодороги	1,6600	Ёнское, кв. 214, в. 4, 6, 26
50.	МАОУДОД ДЮСШ г. Пол. Зори	№ 1096-2014-06 от 21.07.2014 г.	научно- исследователь. деятельность	6,1400	Зашейковское, кв. 300, 301
		№ 1097-2014-06 от 21.07.2014 г.	линейные (ЛЭП)	0,1800	Зашейковское, кв. 300, в. 50,51,90
51.	ФКУ Упрдор «Кола»	№ 0702-2011-03 от 15.04.2011 г.	эксплуатац. мостового перехода Широкая Салма	6,8700	Зашейковское, кв. 233, 243
Всего:		81 участок		65757,99	

Согласно утверждённым проектам освоения лесов, в части охраны лесов от пожаров, лесопользователи обеспечивают за свой счёт организацию и содержание пунктов сосредоточения противопожарного инвентаря (ПСПИ) и установку на арендованных участках информационных знаков (аншлагов) на лесопожарную тематику.

Иных мер по противопожарному обустройству лесов со стороны лесопользователей проектами освоения лесов не предусмотрено.

1.3. Информация о состоянии противопожарного обустройства лесов на территории Зашейковского лесничества

На территории Зашейковского лесничества ежегодно проводятся работы по противопожарному обустройству лесов, такие как:

- 1) устройство противопожарных минерализованных полос;
- 2) прочистка и уход за существующими минерализованными полосами;
- 3) благоустройство зон отдыха граждан, пребывающих в лесах;
- 4) установка противопожарных информационных аншлагов.

По состоянию на 01.01.2024 г. в лесном фонде Зашейковского лесничества имеются в наличии:

- противопожарные минерализованные полосы – 300,1 км;
- лесные дороги для охраны лесов от пожаров – 263,8 км;
- естественные пожарные водоёмы с путями подъезда к ним – 7 шт.;
- пожарная наблюдательная вышка (металлическая) – 1 шт.; - пожарные пункты наблюдения, расположенные на естественных природных возвышенностях – 2 шт.;
- видеочамера, расположенная на телевизионной вышке – 1 шт.;
- установка противопожарных аншлагов (план на 2024 г.) – 20 шт.;

Существующие лесные дороги, используемые для охраны лесов от пожаров

№	Местоположение (участковое лесничество, кварталы)	Состояние и протяжённость	Примечание
1.	Ковдорское, кв. 138, 137, 136	удовлетворительное 5,2 км	Грунтовая дорога, имеется деревянный мост, требуется автомобиль повышенной проходимости
2.	Ёнское, кв. 59	удовлетворительное 3,0 км	Грунтовая дорога, требуется автомобиль повышенной проходимости
3.	Ёнское, кв. 94, 95, 96, 115, 116	удовлетворительное 17,8 км	Грунтовая дорога, имеется деревянный мост через реку Вумбозёрка, требуется автомобиль повышенной проходимости
4.	Ёнское, кв. 161, 162	удовлетворительное 7,0 км	Грунтовая дорога, требуется автомобиль повышенной проходимости
5.	Ёнское, кв. 206	удовлетворительное 5,7 км	Грунтовая дорога, требуется автомобиль повышенной проходимости
6.	Ёнское, кв. 214, 228, 227, 226	удовлетворительное 32,3 км	Грунтовая дорога, требуется автомобиль повышенной проходимости
7.	Ёнское, кв. 223	удовлетворительное 5,6 км	Грунтовая дорога, имеется деревянный мост через ручей, требуется автомобиль повышенной проходимости
8.	Ёнское, кв. 244, 245, 246, 247, 256, 257, 258	удовлетворительное 28,9 км	Грунтовая дорога, имеется деревянный мост через ручей, требуется автомобиль повышенной проходимости
9.	Ёнское, кв. 264, 265, 266, 267, 268	удовлетворительное 17,0 км	Грунтовая дорога, имеется деревянный мост через реку Рогутчане, требуется автомобиль повышенной проходимости
10.	Ёнское, кв. 272, 273	удовлетворительное	Грунтовая дорога, требуется автомобиль повышенной проходимости

		7,0 км	
11.	Ёнское, кв. 274	удовлетворительное 4,1 км	Грунтовая дорога, требуется автомобиль повышенной проходимости
12.	Зашейковское, кв. 218, 217	удовлетворительное 6,0 км	Грунтовая дорога, требуется автомобиль повышенной проходимости
13.	Зашейковское, кв. 228, 229, 230, 231, 232, 233	удовлетворительное 30,2 км	Грунтовая дорога, требуется автомобиль повышенной проходимости
14.	Зашейковское, кв. 211, 212, 213, 223, 224, 225	удовлетворительное 23,5 км	Грунтовая дорога, требуется автомобиль повышенной проходимости
15.	Зашейковское, кв. 36	удовлетворительное 7,0 км	Грунтовая дорога, требуется автомобиль повышенной проходимости
16.	Зашейковское, кв. 26, 25	удовлетворительное 8,0 км	Грунтовая дорога, требуется автомобиль повышенной проходимости
17.	Зашейковское, кв. 280	удовлетворительное 3,0 км	Грунтовая дорога, требуется автомобиль повышенной проходимости
18.	Зашейковское, кв. 278	удовлетворительное 2,0 км	Грунтовая дорога, требуется автомобиль повышенной проходимости
19.	Зашейковское, кв. 289, 308, 309	удовлетворительное 10,0 км	Грунтовая дорога, требуется автомобиль повышенной проходимости
20.	Зашейковское, кв. 271, 272, 287, 288, 290, 291	удовлетворительное 40,5 км	Грунтовая дорога, требуется автомобиль повышенной проходимости
Итого:		263,8 км	

Благоустройство зон отдыха граждан, пребывающих в лесах

За период с 2021 по 2022 годы в Зашейковском лесничестве было установлено 8 мест отдыха в лесу.

№ п/п	Участковое лесничество	Квартал	Выдел	Количество, шт.	Год установки
Существующие объекты					
1.	Ковдорское	31	21	1	2021 г.
2.	Зашейковское	278	2	1	2022 г.
3.	Зашейковское	278	5	1	2022 г.
4.	Зашейковское	278	11	1	2022 г.
5.	Зашейковское	278	17	1	2022 г.
6.	Ковдорское	260	70	1	2022 г.
7.	Ёнское	136	24	1	2022 г.

8.	Зашейковское	233	20	1	2022 г.
----	--------------	-----	----	---	---------

Вышеперечисленные мероприятия по противопожарному обустройству лесов достаточно эффективны в вопросах, связанных с своевременным обнаружением лесных пожаров и недопущением их распространения на большие площади.

II. Проектируемые меры противопожарного обустройства лесов

2.1. Создание, содержание и эксплуатация лесных дорог, предназначенных для охраны лесов от пожаров

Мероприятия	Ед. изм.	2024 г.		2025 г.		2026 г.		2027 г.		2028 г.	
		объём	затраты	объём	затраты	объём	затраты	объём	затраты	объём	затраты
Создание дорог	км	–	–	–	–	–	–	–	–	–	–
Эксплуатация дорог	км	–	–	–	–	–	–	–	–	–	–

Создание и содержание лесных дорог на территории Зашейковского лесничества не предусмотрены Лесным планом Мурманской области.

2.2. Создание, содержание и эксплуатация посадочных площадок для самолетов и вертолетов, используемых в целях проведения авиационных работ по охране лесов от пожаров

В лесах на территории Зашейковского лесничества отсутствуют посадочные площадки и аэродромы, используемые в целях проведения авиационных работ по охране и защите лесов. Лесоавиационные работы осуществляются с трёх аэродромов и посадочных площадок: Мурмаши (Мурманск), Ловозеро и Умба.

Создание, содержание и эксплуатация посадочных площадок для самолетов и вертолетов, используемых в целях проведения авиационных работ по охране лесов от пожаров не предусмотрено Лесохозяйственным регламентом лесничества.

2.3. Прокладка просек, противопожарных разрывов, устройство противопожарных минерализованных полос

Мероприятия	Ед. изм.	2024 г.		2025 г.		2026 г.		2027 г.		2028 г.	
		объём	затраты	объём	затраты	объём	затраты	объём	затраты	объём	затраты

Прокладка просек	км	–		–		–		–		–	
Устройство противопожарных разрывов	км	–		–		–		–		–	
Устройство противопожарных мин. полос	км	18,3	84,47	18	83,08	18	83,08	18	83,08	18	83,08

Согласно Лесохозяйственному регламенту Зашейковского лесничества ежегодный объём работ по очистке и обновлению противопожарных минерализованных полос составляет **5,7 км**.

На 2024 год на территории Зашейковского лесничества планируются следующий объём работ по устройству противопожарных минерализованных полос – **18,3 км**, в том числе:

- Ковдорское участковое лесничество – 14,4 км (на II квартал);
- Ёнское участковое лесничество – 3,9 км (на III квартал);

Прокладка просек и противопожарных разрывов на период 2024 – 2028 годов не планируются на территории Зашейковского лесничества.

2.4. Создание, содержание и эксплуатация пожарных наблюдательных пунктов (вышек, мачт, павильонов и других наблюдательных пунктов), пунктов сосредоточения противопожарного инвентаря

Мероприятия	Ед. изм.	2024 г.		2025 г.		2026 г.		2027 г.		2028 г.	
		объём	затраты	объём	затраты	объём	затраты	объём	затраты	объём	затраты
Создание	км	–		–		–		–		–	
Содержание	км										
Эксплуатация	км	4	24,03	4	24,03	4	24,03	4	24,03	4	24,03

На территории Зашейковского лесничества имеется одна пожарная наблюдательная вышка высотой 35 метров в металлическом исполнении. Место расположения вышки: н.п. Зашеек – возле конторы Зашейковского лесничества. Вышка находится в исправном состоянии и готова к использованию. Координаты (WGS-84): 67,405695° / 32,548511°

Имеются два пожарных наблюдательных пункта, расположенные на естественных природных возвышенностях, используемые для обнаружения лесных пожаров:

- Ёнское участковое лесничество, квартал 214, выдел 16 – 1 шт.;
- Ковдорское участковое лесничество, кв. 152, выдел 22 – 1 шт.;

Также имеется в наличии одна пожарная телекамера кругового обзора, установленная на телевизионной вышке, на вершине горы, в районе посёлка Риколатва. Местоположение камеры – Ёнское участковое лесничество, квартал 233, выдел 29.

Вся территория Зашейковского лесничества общей площадью 681462 га находится в зоне ответственности Ковдорского авиаотделения ГОБУ «Мурманская база авиационной охраны лесов». Руководитель авиаотделения – инструктор ДПК Колдарар Сергей Валерьевич. Адрес дислокации Ковдорского авиаотделения: 184144, Мурманская область, город Ковдор, ул. Чехова, дом 4. Пункт сосредоточения противопожарного инвентаря Ковдорского авиаотделения находится по месту дислокации.

2.5. Устройство пожарных водоемов и подъездов к источникам противопожарного водоснабжения

Лесохозяйственным регламентом Зашейковского лесничества не предусмотрены работы по устройству пожарных водоёмов и подъездов к ним. **Примечание:**

На территории Зашейковского лесничества в качестве пожарных водоёмов зарегистрировано 7 объектов:

1. Озеро Пинозеро

Координаты (WGS-84): N 67,351584 / E 32,486898;

Зашейковское участковое лесничество, кв. 299, выд. 35;

Расстояние: 1 км до г. Полярные Зори, азимут 325°; Примечание:

Подъезд для автоцистерны 0,8 км по грунтовой дороге от перекрёстка на первом километре автомобильной дороги местного значения "Полярные Зори - Кандалакша", площадка грунтовая 100 кв. м, длина заборного рукава 5 м.

2. Устье реки возле озера Хабозеро

Координаты (WGS-84): N 67,428274 / E 32,985254;

Зашейковское участковое лесничество, кв. 272, выд. 16;

Расстояние: 0,6 км до железнодорожной станции «Хабозеро», азимут 40°;

Примечание:

Подъезд для автоцистерны 10 км по грунтовой дороге от п. Африканда-1 по автодороге "Африканда - Хабозеро", мост деревянный через речку (забор воды из реки) - длина заборного рукава 5 м.

3. Озеро Пиренгская ламбина

Координаты (WGS-84): N 67,567590 / E 31,884419;

Зашейковское участковое лесничество, кв. 20, выд. 25;

Расстояние: 2,6 км до посёлка Уполокша, азимут 177°; Примечание:

Подъезд для автоцистерны 0,1 км до берега озера от автодороги «Пиренга – Ковдор» на двадцатом километре, площадка грунтовая 200 кв. м, длина заборного рукава 5 м.

4. Озеро Кандас

Координаты (WGS-84): N 67,600208 / E 31,632173;

Ёнское участковое лесничество, кв. 165, выдел 16;

Расстояние: 9,0 км до посёлка Авва-Губа (СОТ «Горняк»), азимут 342°;

Примечание:

Подъезд для автоцистерны 30 метров до берега озера Кандас от автодороги «Пиренга – Ковдор» на 31 км (отворотка на дамбу по грунтовой автодороге на посёлок Авва-Губа), площадка грунтовая 400 кв. м, длина заборного рукава 5 м.

5. Озеро Нижние Икки

Координаты (WGS-84): N 67,525238 / E 30,861746;

Ковдорское участковое лесничество, кв. 222, выдел 33;

Расстояние: 4,8 км до посёлка Куропта, азимут 192°;

Примечание:

Подъезд для автоцистерны 8 км по грунтовой дороге от асфальтированной автодороги "Пиренга - Ковдор", выезд на берег оз. Нижние Икки, площадка 300 кв. м, длина заборного рукава 5 м.

6. Река Ёна

Координаты (WGS-84): N 67,470893 / E 30,813929;

Ковдорское участковое лесничество, кв. 259, выдел 34;

Расстояние: 1,5 км до посёлка Куропта, азимут 44°;

Примечание:

Подъезд для автоцистерны 0,3 км по грунтовой дороге от асфальтированной автодороги "Пиренга - Ковдор", выезд на берег р. Ёна

возле старого разрушенного моста, площадка 200 кв. м, длина заборного рукава 5 м.

7. Река Федорищенко

Координаты (WGS-84): N 67,552805 / E 30,642137;

Ковдорское участковое лесничество, кв. 217, выдел 18;

Расстояние: 6,4 км до города Ковдор, азимут 279°;

Примечание:

Подъезд для автоцистерны 6 км по грунтовой дороге от асфальтированной автодороги "Пиренга - Ковдор", выезд на мост р. Федорищенко (железные трубы и земляная насыпь), длина заборного рукава 5,0 м

2.6. Проведение работ по гидромелиорации земель

Лесохозяйственным регламентом Зашейковского лесничества работы по гидромелиорации не предусмотрены.

2.7. Снижение природной пожарной опасности лесов путем регулирования породного состава лесных насаждений

Лесохозяйственным регламентом Зашейковского лесничества работы по гидромелиорации не предусмотрены.

2.8. Проведение профилактических контролируемых противопожарных выжиганий хвороста, лесной подстилки, сухой травы и других лесных горючих материалов, включая информацию об их территориальном размещении, площадных объемах, а также о мероприятиях по обеспечению безопасности выжиганий

Лесохозяйственным регламентом Зашейковского лесничества работы по гидромелиорации не предусмотрены.

2.9. Прочистка просек, прочистка противопожарных минерализованных полос и их обновление

Мероприятия	Ед. изм.	2024 г.		2025 г.		2026 г.		2027 г.		2028 г.	
		объ-ём	затраты	объ-ём	затраты	объ-ём	затраты	объ-ём	затраты	объ-ём	затраты
Прочистка просек	км	–		–		–		–		–	

Прочистка противопожарных мин. полос	км	25,8	62,63	11,4	27,67	11,4	27,67	11,4	27,67	11,4	27,67
--------------------------------------	----	------	-------	------	-------	------	-------	------	-------	------	-------

Согласно Лесохозяйственному регламенту Зашейковского лесничества ежегодный объём работ по прочистке и обновлению противопожарных минерализованных полос составляет **11,4 км**.

На территории Зашейковского лесничества запланированы на 2024 год работы по прочистке и обновлению противопожарных минерализованных полос в объёме **25,815 км**, в том числе:

- Зашейковское участковое лесничество – 10,945 км (на II кварт.);
- Ковдорское участковое лесничество – 7,0 км (на II квартал); ➤ Ёнское участковое лесничество – 7,87 км (на III квартал);

2.10. Эксплуатация пожарных водоемов и подъездов к источникам водоснабжения

Согласно Лесохозяйственному регламенту Зашейковского лесничества устройство пожарных водоёмов и подъездов к ним не запланировано, но, тем не менее, на территории Зашейковского лесничества в качестве пожарных водоёмов зарегистрировано 7 объектов, которые указаны в пункте № 2.5. настоящего плана. **Примечание:**

В лесном фонде Зашейковского лесничества имеется большое количество озёр, рек и ручьёв. Ко многим из них обеспечена транспортная доступность непосредственно к береговой линии водоёмов.

Данные природные водоисточники также могут использоваться в качестве пожарных водоёмов.

2.11. Благоустройство зон отдыха граждан, пребывающих в лесах в соответствии со статьей 11 Лесного кодекса Российской Федерации

Мероприятия	Ед. изм.	2024 г.		2025 г.		2026 г.		2027 г.		2028 г.	
		объём	затраты	объём	затраты	объём	затраты	объём	затраты	объём	затраты
Благоустройство зон отдыха граждан, пребывающих в лесах	шт.	10	130,08	4	52,03	4	52,03	4	52,03	4	52,03

2.12. Установка и эксплуатация шлагбаумов, устройство преград, обеспечивающих ограничение пребывания граждан в лесах в целях обеспечения пожарной безопасности)

На территории Зашейковского лесничества не планируются работы по установке и эксплуатации шлагбаумов и иных преград, обеспечивающих ограничение пребывания граждан в лесах. Данный вид мероприятий не предусмотрен Лесохозяйственным регламентом Зашейковского лесничества.

2.13. Создание и содержание противопожарных заслонов и устройство лиственных опушек

Создание и содержание противопожарных заслонов и устройство лиственных опушек Лесным планом Мурманской области не предусмотрено.

2.14. установка и размещение стендов и других знаков и указателей, содержащих информацию о мерах пожарной безопасности в лесах

Мероприятия	Ед. изм.	2024 г.		2025 г.		2026 г.		2027 г.		2028 г.	
		объ-ём	затраты	объ-ём	затраты	объ-ём	затраты	объ-ём	затраты	объ-ём	затраты
Установка в лесу противопожарных аншлагов	шт.	55	143,17	20	52,06	20	52,06	20	52,06	20	52,06

2.15. Объем и пообъектное распределение проектируемых мер в разрезе лесничеств с указанием квартала, выдела.

Наименование лесничества	Год проектируемых мероприятий	Наименование участкового лесничества	Квартал	Выдела	Создание, содержание и эксплуатация лесных дорог, предназначенных для охраны лесов от пожаров, км	Прокладка просек, противопожарных разрывов, устройство противопожарных минерализованных полос, км	Прочистка просек, прочистка противопожарных минерализованных полос и их обновление, км	Благоустройство зон отдыха граждан, пребывающих в лесах в соответствии со статьей лесного кодекса Российской Федерации	шт. 2.14. Установка и размещение стендов и других знаков и указателей, содержащих информацию о мерах пожарной безопасности в
1	2	3	4	5	6	7	8	9	10
Зашейковское	2024	Ёнское	213	60	-	0,40	-	-	-
		Ёнское	236	31	-	0,40	-	-	-
		Ёнское	247	14, 18	-	0,80	-	-	-
		Ёнское	248	25	-	0,3	-	-	-
		Ёнское	258	6, 7	-	0,5	-	-	-
		Ковдорское	123	65	-	2,9	-	-	-
		Ковдорское	136	33,32,12,31,26,35	-	4,4	-	-	-
		Ковдорское	137	29,28,27,35,32	-	2,1	-	-	-
		Ковдорское	138	14,16,17,20,12,13,10,6,5	-	5,0	-	-	-
		Ёнское	236	11, 31	-	-	3,3	-	-
		Ёнское	246	7,19,20,22,24	-	-	4,57	-	-
		Ковдорское	53	19	-	-	0,5	-	-
		Ковдорское	88	62	-	-	1,3	-	-
		Ковдорское	89	58, 56	-	-	2,0	-	-
		Ковдорское	105	13, 11, 10	-	-	2,4	-	-
		Ковдорское	107	4, 3	-	-	0,8	-	-
		Зашейковское	40	48, 51	-	-	0,425	-	-
		Зашейковское	41	22,55,48,56,81,78,82,28,29,84,93,94,85,65,71,69,8,10,17,11	-	-	10,52	-	-

		Ёнское	165	1	–	–	–	2	–
		Ёнское	226	11	–	–	–	1	–
		Зашейковское	20	25	–	–	–	1	–
		Ковдорское	275	4	–	–	–	1	–
		Зашейковское	243	61	–	–	–	–	1
		Зашейковское	281	17	–	–	–	–	1
		Зашейковское	232	27	–	–	–	–	1

лесах, шт.

1	2	3	4	5	6	7	8	9	10
Зашейковское	2024	Зашейковское	244	23	–	–	–	–	1
		Зашейковское	298	63	–	–	–	–	1
		Зашейковское	300	22	–	–	–	–	1
		Зашейковское	17	25	–	–	–	–	1
		Зашейковское	269	41	–	–	–	–	1
		Зашейковское	266	41	–	–	–	–	1
		Зашейковское	227	15	–	–	–	–	1
		Зашейковское	20	29	–	–	–	–	1
		Ёнское	163	3	–	–	–	–	1
		Ёнское	165	3	–	–	–	–	1
		Ёнское	207	4	–	–	–	–	1
		Ковдорское	259	38, 43	–	–	–	–	2
		Ковдорское	163	21, 27	–	–	–	–	2
		Ковдорское	138	20	–	–	–	–	1
		Ковдорское	124	37	–	–	–	–	1
Зашейковское	2025	Зашейковское Ёнское Ковдорское		Объёмы и места производства работ согласно утверждённому государственному заданию на 2025 год	–	5,7	11,4	4	20
Зашейковское	2026	Зашейковское Ёнское Ковдорское		Объёмы и места производства работ согласно утверждённому государственному заданию на 2026 год	–	5,7	11,4	4	20
Зашейковское	2027	Зашейковское Ёнское Ковдорское		Объёмы и места производства работ согласно утверждённому государственному заданию на 2027 год	–	5,7	11,4	4	20

Зашейковское	2028	Зашейковское Ёнское Ковдорское		Объёмы и места производства работ согласно утверждённому государственному заданию на 2028 год	-	5,7	11,4	4	20
--------------	------	--------------------------------------	--	---	---	-----	------	---	----

2.16. Календарный план выполнения мер

Наименование лесничества	Год проектируемых мероприятий	Наименование участкового лесничества	Квартал	Выдела	Создание, содержание и эксплуатация лесных дорог, предназначенных для охраны лесов от пожаров, км	Прокладка просек, противопожарных разрывов, устройство противопожарных мине- рализованных полос, км	Прочистка просек, прочистка противопожарных минерализованных полос и их обновление, км	Благоустройство зон отдыха граждан, пребывающих в лесах в соответствии со статьей Лесного кодекса Российской Федерации,	Установка и размещение стендов и других знаков и указателей, содержащих информацию о мерах пожарной безопасности в
1	2	3	4	5	6	7	8	9	10
Зашейковское	2024	Ёнское	213	60	-	3 квартал	-	-	-
		Ёнское	236	31	-		-	-	-
		Ёнское	247	14, 18	-		-	-	-
		Ёнское	248	25	-		-	-	-
		Ёнское	258	6, 7	-		-	-	-
		Ковдорское	123	65	-	3 квартал	-	-	-
		Ковдорское	136	33,32,12,31,26,35	-		-	-	-
		Ковдорское	137	29,28,27,35,32	-		-	-	-
		Ковдорское	138	14,16,17,20,12,13,10,6,5	-		-	-	-
		Ёнское	236	11, 31	-	-	3 квартал	-	-
		Ёнское	246	7,19,20,22,24	-	-		-	-
		Ковдорское	53	19	-	-	3 квартал	-	-

		Ковдорское	88	62	–	–		–	–
		Ковдорское	89	58, 56	–	–		–	–
		Ковдорское	105	13, 11, 10	–	–		–	–
		Ковдорское	107	4, 3	–	–		–	–
		Зашейковское	40	48, 51	–	–	3 квартал	–	–
		Зашейковское	41	22,55,48,56,81,78,82,28,29,84, 93,94,85,65,71,69,8,10,17,11	–	–		–	–
		Ёнское	165	1	–	–	–	3 квартал	–
		Ёнское	226	11	–	–	–		–
		Зашейковское	20	25	–	–	–	2 квартал	–
		Ковдорское	275	4	–	–	–		–
		Зашейковское	243	61	–	–	–	–	2 квартал
		Зашейковское	281	17	–	–	–	–	
		Зашейковское	232	27	–	–	–	–	

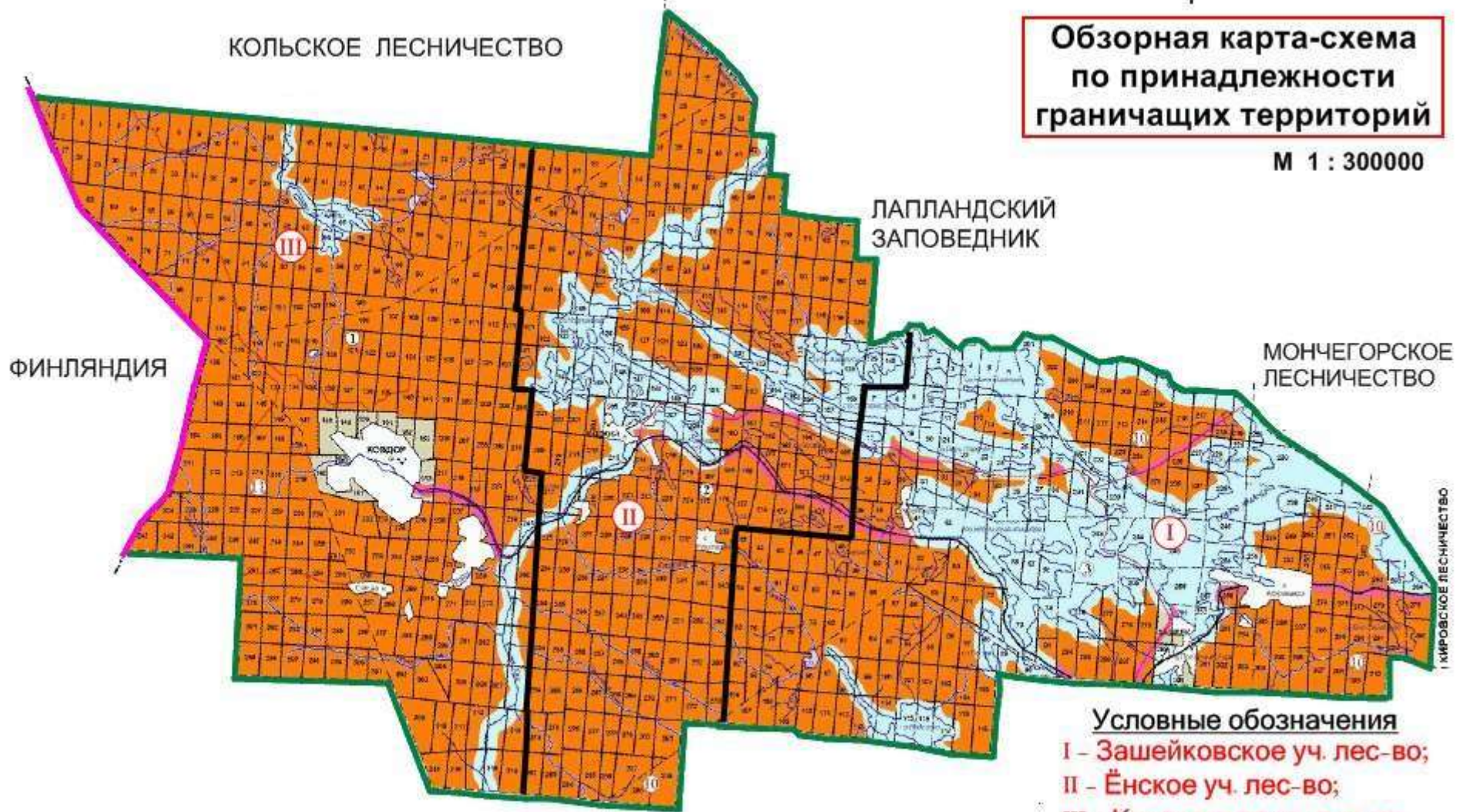
лесах, шт.

1	2	3	4	5	6	7	8	9	10
Зашейковское	2024	Зашейковское	244	23	–	–	–	–	2 квартал
		Зашейковское	298	63	–	–	–	–	
		Зашейковское	300	22	–	–	–	–	
		Зашейковское	17	25	–	–	–	–	
		Зашейковское	269	41	–	–	–	–	
		Зашейковское	266	41	–	–	–	–	
		Зашейковское	227	15	–	–	–	–	
		Зашейковское	20	29	–	–	–	–	
		Ёнское	163	3	–	–	–	–	
		Ёнское	165	3	–	–	–	–	
		Ёнское	207	4	–	–	–	–	
		Ковдорское	259	38, 43	–	–	–	–	
		Ковдорское	163	21, 27	–	–	–	–	
		Ковдорское	138	20	–	–	–	–	
		Ковдорское	124	37	–	–	–	–	
Зашейковское	2025	Зашейковское Ёнское Ковдорское		Объёмы и места производства работ согласно утверждённому государственному заданию на 2025 год	–	3 квартал	3 квартал	3 квартал	2 квартал
Зашейковское	2026	Зашейковское Ёнское Ковдорское		Объёмы и места производства работ согласно утверждённому государственному заданию на 2026 год	–	3 квартал	3 квартал	3 квартал	2 квартал
Зашейковское	2027	Зашейковское Ёнское Ковдорское		Объёмы и места производства работ согласно утверждённому государственному заданию на 2027 год	–	3 квартал	3 квартал	3 квартал	2 квартал

Зашейковское	2028	Зашейковское Ёнское Ковдорское		Объёмы и места производства работ согласно утверждённому государственному заданию на 2028 год	–	3 квартал	3 квартал	3 квартал	2 квартал
--------------	------	--------------------------------------	--	---	---	-----------	-----------	-----------	-----------

**Обзорная карта-схема
по принадлежности
граничащих территорий**

М 1 : 300000



ФИНЛЯНДИЯ

КОЛЬСКОЕ ЛЕСНИЧЕСТВО

ЛАПЛАНДСКИЙ
ЗАПОВЕДНИК

МОНЧЕГОРСКОЕ
ЛЕСНИЧЕСТВО

КИРОВСКОЕ ЛЕСНИЧЕСТВО

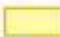
КАНДАЛАКШСКОЕ ЛЕСНИЧЕСТВО

Условные обозначения
I - Зашейковское уч. лес-во;
II - Ёнское уч. лес-во;
III - Ковдорское уч. лес-во

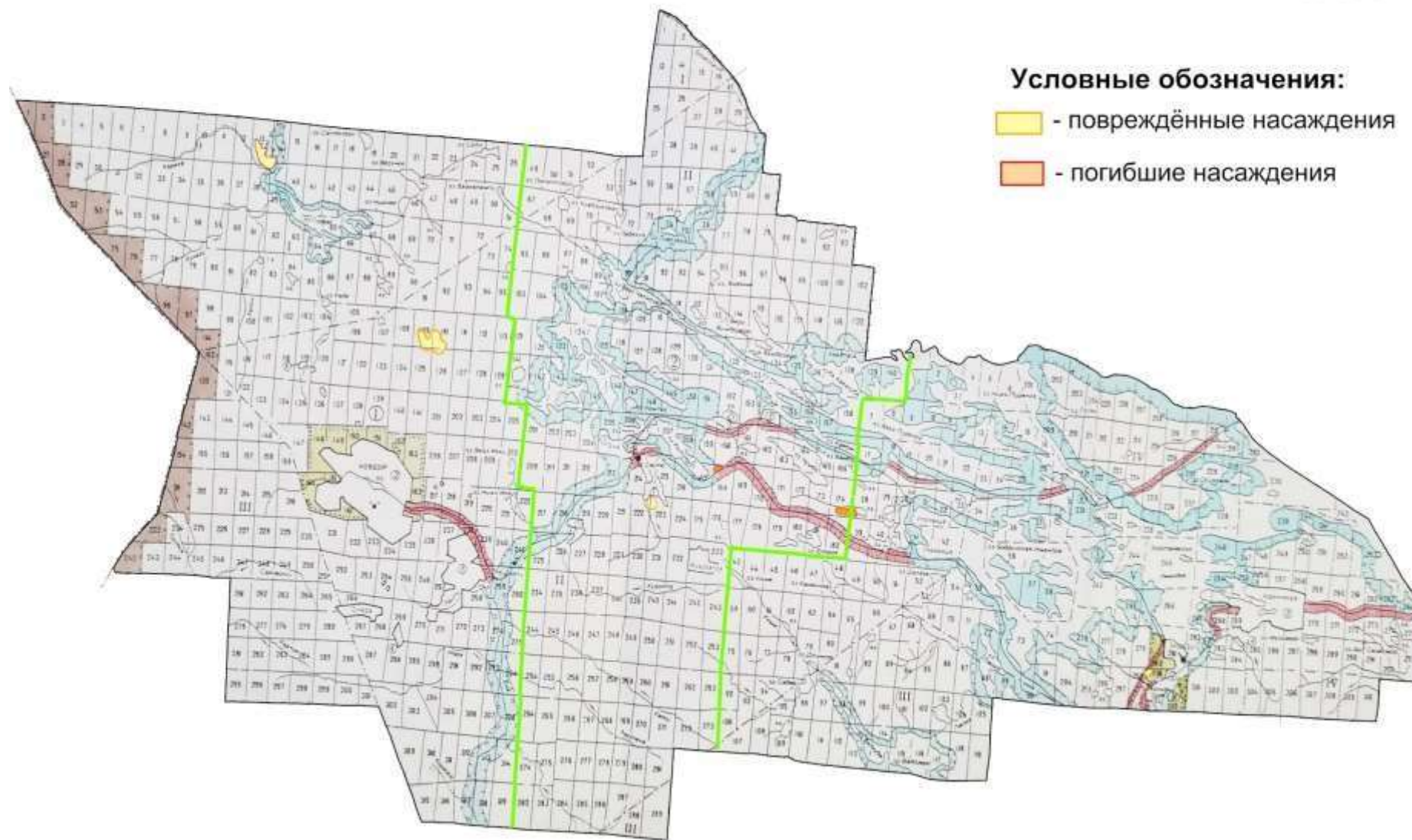
**КАРТА-СХЕМА
повреждённых
и погибших лесов**

М 1 : 400 000

Условные обозначения:



 - повреждённые насаждения

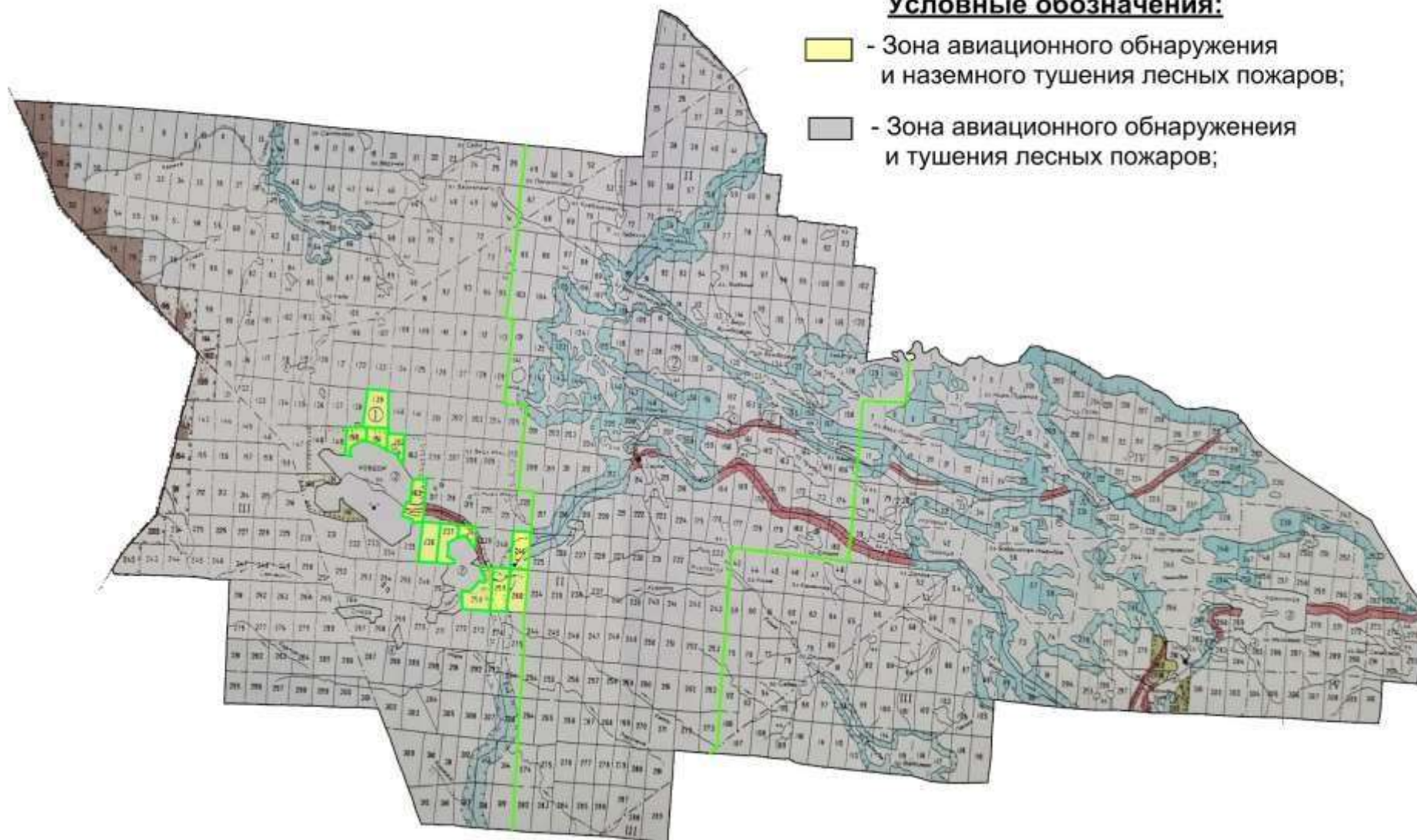
 - погибшие насаждения



КАРТА-СХЕМА лесопожарного зонирования

Условные обозначения:

-  - Зона авиационного обнаружения и наземного тушения лесных пожаров;
-  - Зона авиационного обнаружения и тушения лесных пожаров;

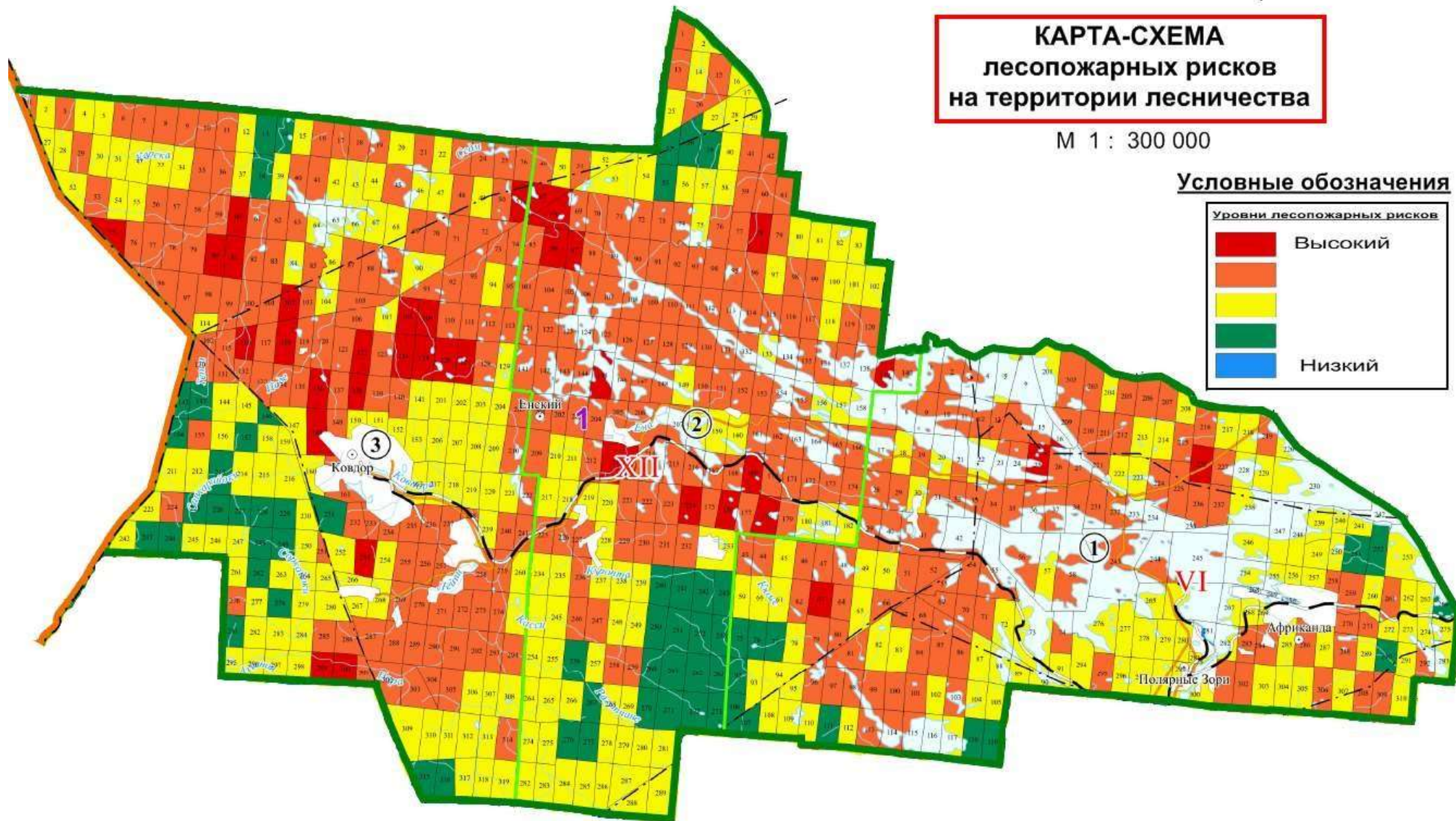


**КАРТА-СХЕМА
лесопожарных рисков
на территории лесничества**

М 1 : 300 000

Условные обозначения

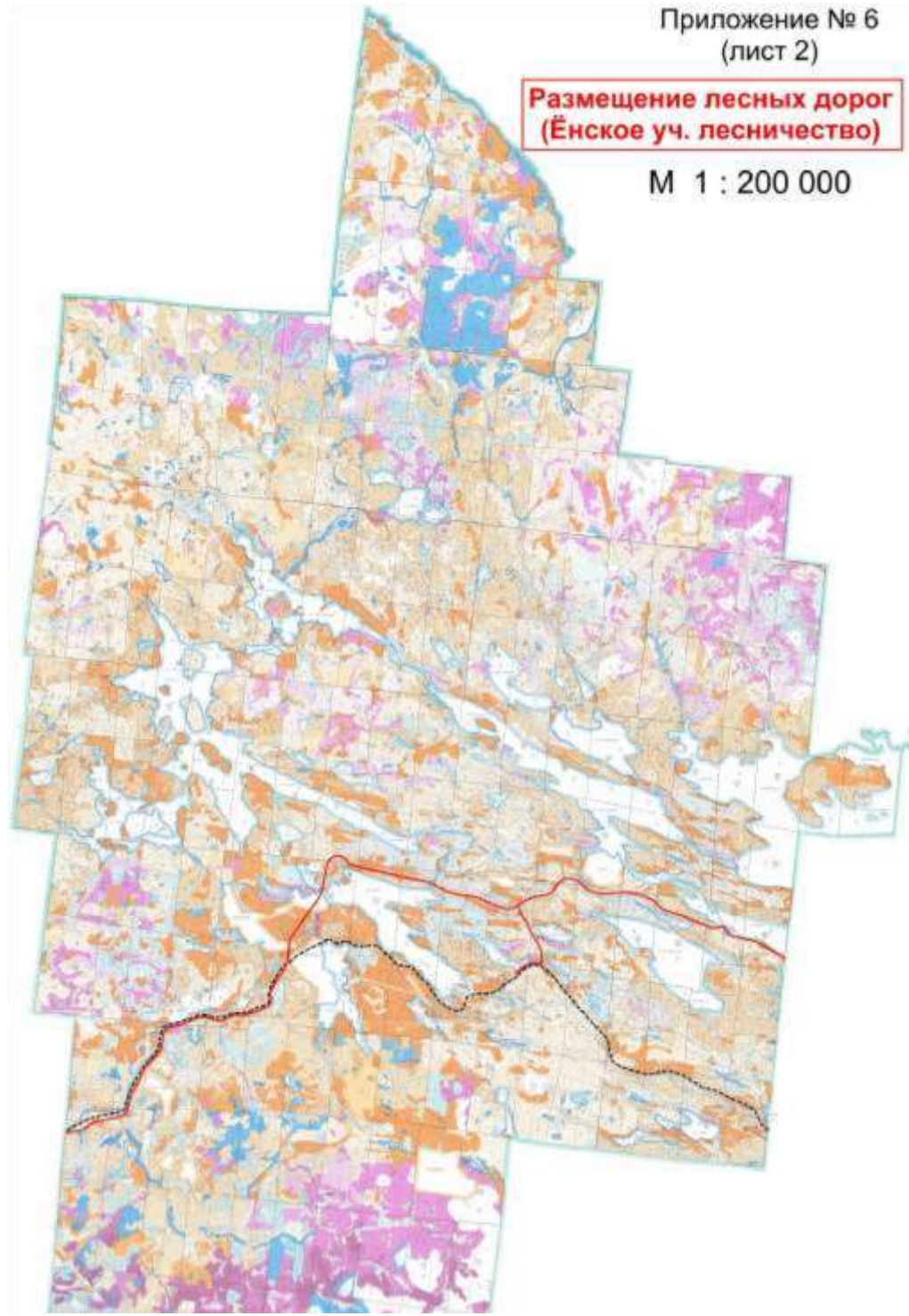
Уровни лесопожарных рисков	
	Высокий
	
	
	
	Низкий



Приложение № 6
(лист 2)

**Размещение лесных дорог
(Ёнское уч. лесничество)**




М 1 : 200 000



**Расположение лесных дорог
(Ковдорское уч. лесничество)**

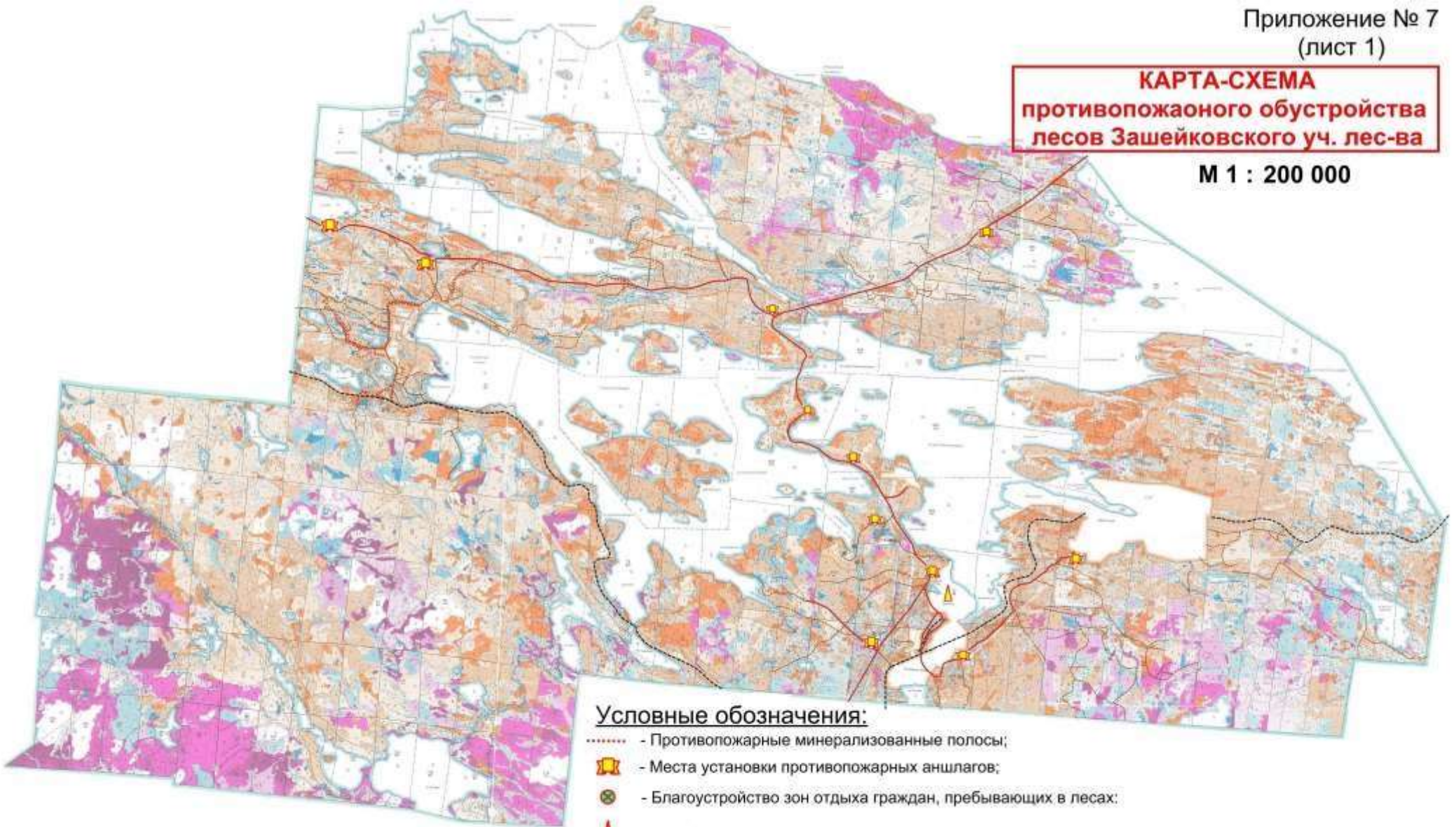
М 1 : 200 000






-  - Дороги общего пользования асфальтированные;
-  - Дороги общего пользования грунтовые;
-  - Дороги лесные грунтовые;

**КАРТА-СХЕМА
противопожарного обустройства
лесов Зашейковского уч. лес-ва**

М 1 : 200 000

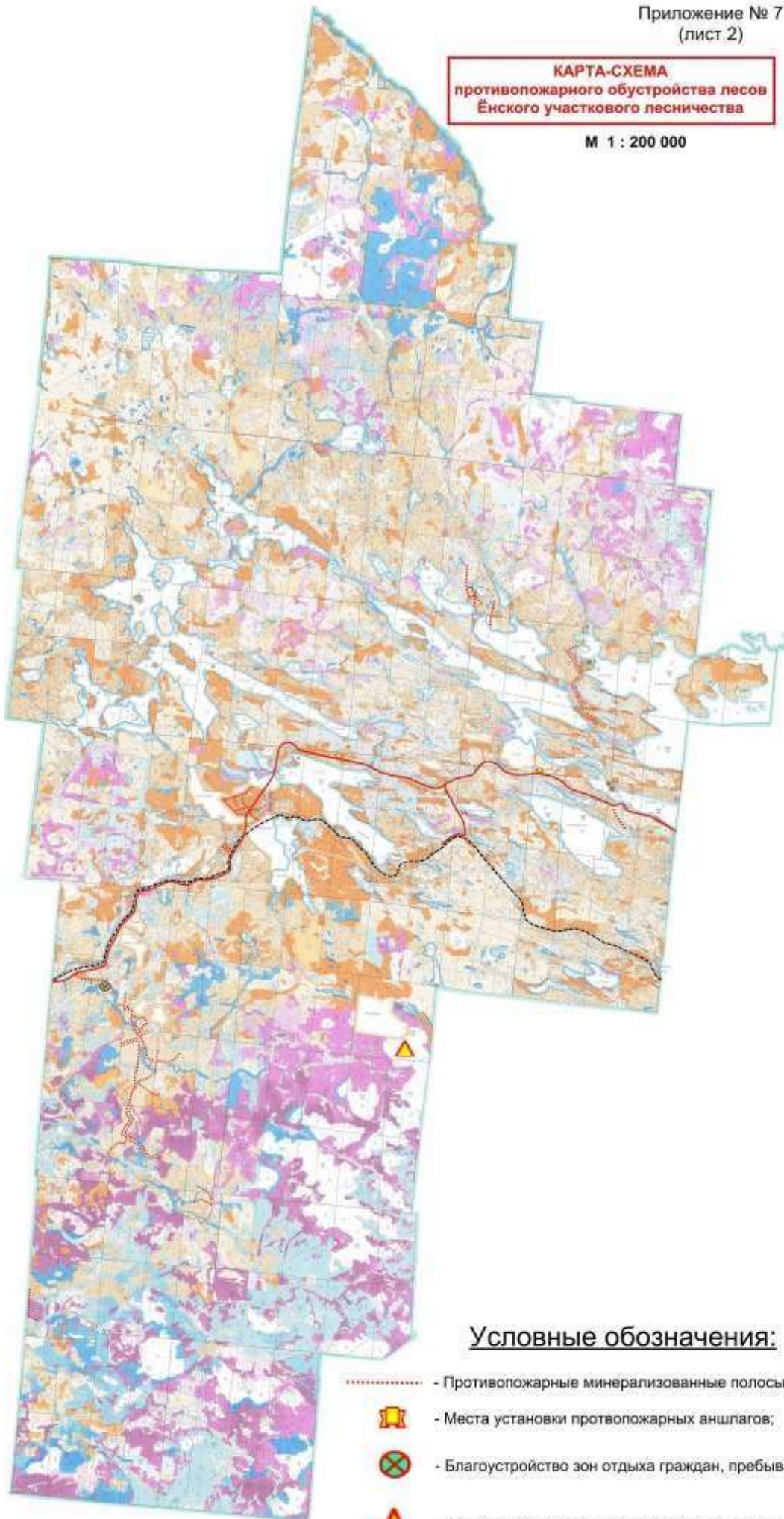


Условные обозначения:




- - Противопожарные минерализованные полосы;
-  - Места установки противопожарных аншлагов;
-  - Благоустройство зон отдыха граждан, пребывающих в лесах;
-  - Пожарная наблюдательная вышка;

КАРТА-СХЕМА
противопожарного обустройства лесов
Ёнского участкового лесничества

М 1 : 200 000

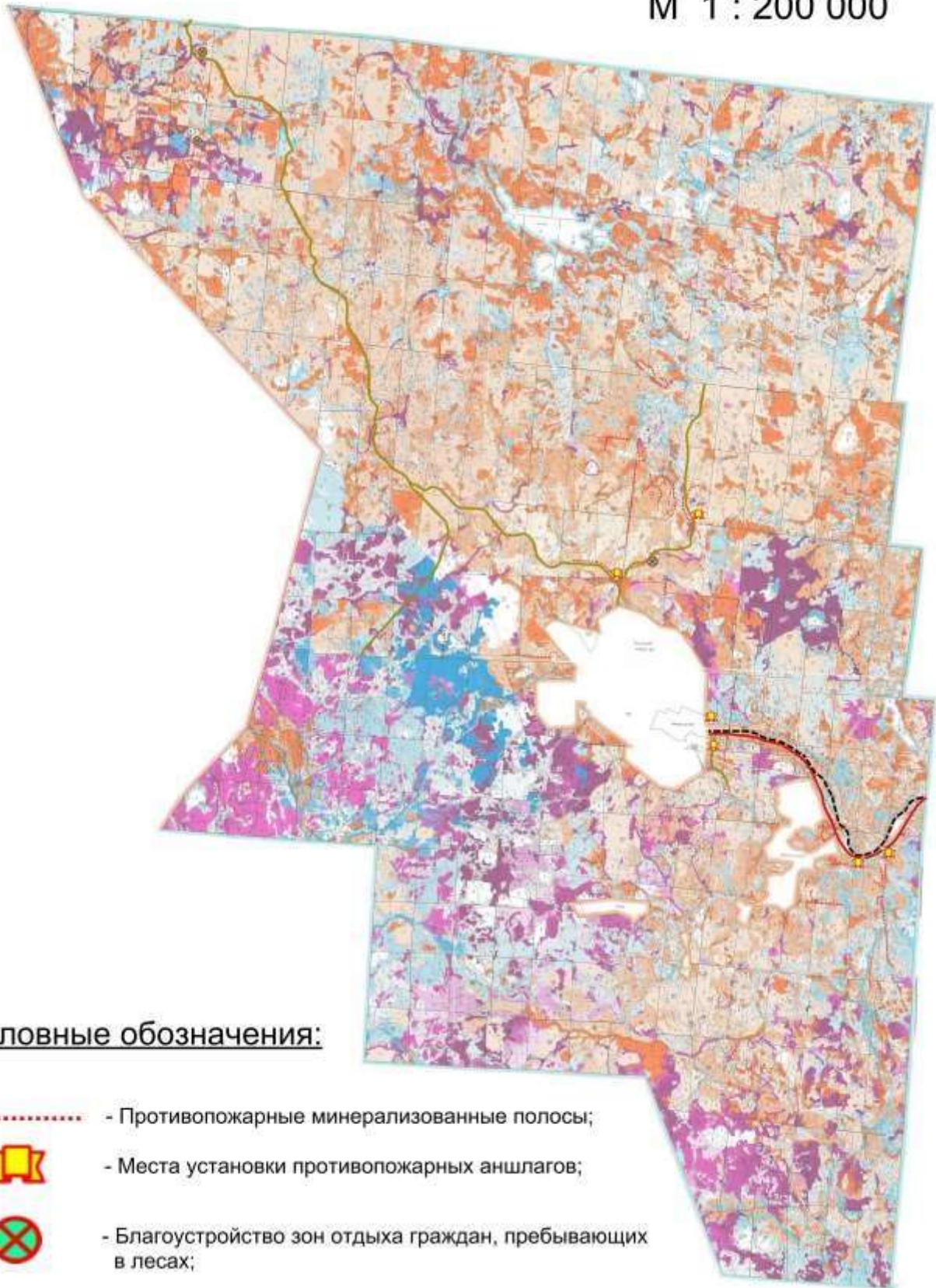


Условные обозначения:



- - Противопожарные минерализованные полосы;
-  - Места установки противопожарных аншлагов;
-  - Благоустройство зон отдыха граждан, пребывающих в лесах;
-  - Место установки телекамеры на телевизионной вышке;

**КАРТА-СХЕМА
противопожарного устройства лесов
Ковдорского участкового лесничества**

М 1 : 200 000



Условные обозначения:

- - Противопожарные минерализованные полосы;
-  - Места установки противопожарных аншлагов;
-  - Благоустройство зон отдыха граждан, пребывающих в лесах;