

УТВЕРЖДАЮ

Руководитель

Баренцево – Беломорского

территориального управления

Федерального агентства по

рыболовству



2018

« 25 » окт 2018 г.
Б.В. Дюков

КОМИССИЯ ПО РЕГУЛИРОВАНИЮ ДОБЫЧИ (ВЫЛОВА) АНАДРОМНЫХ ВИДОВ РЫБ В МУРМАНСКОЙ ОБЛАСТИ

ПРОТОКОЛ

г. Мурманск

от 25 октября 2018 года

№ 02

Председательствующий:

Ковтун М.В.

Губернатор Мурманской области

Члены Комиссии:

Иванов А.С.

министр рыбного и сельского хозяйства
Мурманской области, заместитель председателя
Комиссии

Долголевец А.И.

заместитель начальника управления
организации рыболовства, аквакультуры и
береговой переработки Министерства рыбного и
сельского хозяйства Мурманской области,
ответственный секретарь Комиссии

Москалёв В.В.

заместитель руководителя Баренцево-
Беломорского территориального управления
Росрыболовства

Смоленский И.М.

начальник оперативного отдела
государственного контроля, надзора и охраны
водных биоресурсов Баренцево-Беломорского
территориального управления Росрыболовства

- Корякин А.С. заместитель начальника отдела организации рыболовства (во внутренних водоемах), государственного контроля, надзора за воспроизводством водных биоресурсов и сохранением среды их обитания Баренцево-Беломорского территориального управления Росрыболовства
- Локтев А.В. главный государственный инспектор оперативного отдела государственного контроля, надзора и охраны водных биоресурсов Баренцево-Беломорского территориального управления Росрыболовства
- Басова Е.А. ведущий специалист-эксперт отдела организации рыболовства (во внутренних водоемах), государственного контроля, надзора за воспроизводством водных биоресурсов и сохранением среды их обитания Баренцево-Беломорского территориального управления Росрыболовства
- Драганова Е.Е. главный специалист-эксперт отдела организации рыболовства (во внутренних водоемах), государственного контроля, надзора за воспроизводством водных биоресурсов и сохранением среды их обитания Баренцево-Беломорского территориального управления Росрыболовства
- Якуш В.Н. начальник отдела экологического надзора Управления Росприроднадзора по Мурманской области
- Черевко В.И. главный специалист-эксперт отдела экологического надзора Управления Росприроднадзора по Мурманской области
- Тузov П.А. старший офицер-старший государственный инспектор Российской Федерации по государственному контролю в сфере охраны морских биологических ресурсов отдела по охране морских биологических ресурсов Пограничного управления ФСБ России по западному арктическому району

Красовский В.В.	руководитель Управления Россельхознадзора по Мурманской области
Веселов Р.В.	начальника отдела Государственного ветеринарного надзора за обеспечением здоровья животных, за безопасностью продукции животного происхождения и лабораторного контроля Управления Россельхознадзора по Мурманской области
Прусов С.В.	заведующий лабораторией ФГБНУ «ПИНРО»
Скавронский Б.Д.	представитель рабочей группы по рыболовству при Совете представителей коренных малочисленных народов Севера при Правительстве Мурманской области

Приглашенный:

Нагирняк Г.А. – председатель СПК РК «Всходы коммунизма».

Из 24 членов Комиссии по регулированию добычи (вылова) анадромных видов рыб в Мурманской области на заседании присутствует 16 – кворум соблюден.

Повестка дня заседания

Об изменении объемов добычи (вылова) атлантического лосося (семги) для осуществления промышленного и прибрежного рыболовства в 2018 году.

1. Комиссией принято решение утвердить повестку дня заседания.
Голосование: за – 16, против – 0.

2. По вопросу повестки дня.

Слушали: Ковтун М.В.

Выступили: Прусов С.В., Москалёв В.В., Нагирняк Г.А., Иванов А.С., Красовский В.В., Черевко. В.И.

Принято решение:

1. На основании заключения ФГБНУ «ПИНРО» о подходах анадромных видов рыб и заполнении нерестилищ реки Варзуга Мурманской области в 2018 году внести в приложения № 2 и № 3 протокола Комиссии по регулированию добычи (вылова) анадромных видов рыб в Мурманской области от 25.04.2018 № 01 следующие изменения.

1.1. Пункт 4 приложения № 2 изложить в редакции:

«4. Объемы добычи (вылова) семги и горбуши.

- Объемы добычи (вылова) семги устанавливается в размере 20,815 тонны:

- 1) СПК РК «Всходы коммунизма» – 12,815 тонны.
- 2) РК «Беломорский рыбак» – 4,5 тонны.
- 3) СПК РК «Чапома» – 3,5 тонны.

- Объемы добычи (вылова) горбуши устанавливается в размере 14 тонн:

- 1) СПК РК «Чапома» – 7,0 тонны;
- 2) РК «Беломорский рыбак» – 7,0 тонны.».

1.2. Пункт 4 приложения № 3 изложить в редакции:

«4. Объемы добычи (вылова) анадромных видов рыб.

Объемы добычи (вылова) семги устанавливается в размере 5,0 тонны:

- СПК РК «Всходы коммунизма» (РПУ «Колониха») – 4,5 тонны;
- СПК РК «Всходы коммунизма» (РПУ «Кица») – 0,5 тонны.

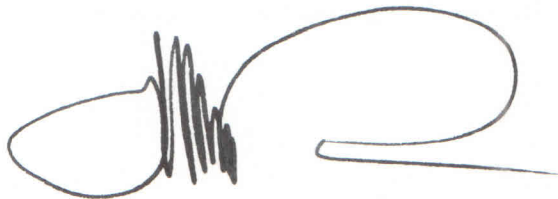
Объемы добычи (вылова) горбуши устанавливаются в размере 7,0 тонны.».

2. Решение Комиссии по регулированию добычи (вылова) анадромных видов рыб в Мурманской области вступает в силу с даты утверждения настоящего протокола Комиссии по регулированию добычи (вылова) анадромных видов рыб в Мурманской области Баренцево-Беломорским территориальным управлением Росрыболовства.

Голосование: за – 14, против – 2.

Приложение: на 5 л. в 1 экз.

Губернатор
Мурманской области



М.В. Ковтун

Ответственный секретарь
Комиссии

А.И. Долголевец

Члены Комиссии:

Иванов А.С.

Москалёв В.В

Смоленский И.М.

Корякин А.С.

Локтев А.В.

Басова Е.А.

Драганова Е.Е.

Якуш В.Н.

Черевко В.И.

Тузov П.А.

Красовский В.В.

Беселов Р.В.

Прусов С.В.

Скавронский Б.Д.

ФЕДЕРАЛЬНОЕ АГЕНТСТВО ПО РЫБОЛОВСТВУ

ФЕДЕРАЛЬНОЕ ГОСУДАРСТВЕННОЕ БЮДЖЕТНОЕ
НАУЧНОЕ УЧРЕЖДЕНИЕ
«ПОЛЯРНЫЙ НАУЧНО-ИССЛЕДОВАТЕЛЬСКИЙ
ИНСТИТУТ МОРСКОГО РЫБНОГО ХОЗЯЙСТВА
И ОКЕАНОГРАФИИ им. Н.М.КНИПОВИЧА»
(ФГБНУ «ПИНРО»)



Академика Книповича ул., д. 6, Мурманск, 183038

Телефон (8152) 47-25-32, 47-31-81

E-mail: persey@pinro.ru

http://www.pinro.ru

15.10.2018 № 15/3787-м.

на № _____ от _____

Об изменении объема добычи (вылова) атлантического
лосося (семги) в 2018 г.

Министру рыбного и сельского
хозяйства Мурманской области

А.С. Иванову

Уважаемый Андрей Степанович!

В соответствии с п. 5.3 Порядка деятельности комиссии по регулированию добычи (вылова) анадромных видов рыб (утв. приказом Минсельхоза России от 08.04.2013 г. № 170) комиссия изменяет объемы добычи (вылова) анадромных видов рыб по соответствующим водным объектам или их частям и по конкретному виду анадромных видов рыб, на основании данных, полученных по результатам государственного мониторинга заполнения нерестилищ и подготовленных на их основании заключений научных организаций.

На своем заседании 25 апреля 2018 г. Комиссия по регулированию добычи (вылова) анадромных видов рыб Мурманской области рекомендовала ФГБНУ «ПИНРО» по результатам проведения мониторинга подходов анадромных видов рыб и заполнения нерестилищ представить Комиссии предложения по изменению объемов добычи (вылова) анадромных видов рыб.

В 2018 г. ФГБНУ «ПИНРО» провел государственный мониторинг подходов атлантического лосося (семги) и заполнения нерестилищ в р. Варзуга. В связи с этим просим организовать заседание Комиссии по вопросу изменения объема добычи (вылова) лосося атлантического (семги) в 2018 г. при осуществлении промышленного и прибрежного рыболовства.

Приложение: Заключение ФГБНУ «ПИНРО» на 4 л. в 1 экз.

И.о. директора института

Ю.А. Ловцов

(8152)402615
С.В.Прусцов

МИНИСТЕРСТВО
РЫБНОГО И СЕЛЬСКОГО ХОЗЯЙСТВА
МУРМАНСКОЙ ОБЛАСТИ (МРХХ РС)

Вход № 131/4812 от 15.10.18

ЗАКЛЮЧЕНИЕ ФГБНУ «ПИНРО»
об изменении объемов добычи (вылова) лосося атлантического (семги) в
2018 г. при осуществлении промышленного и прибрежного рыболовства
в Мурманской области

Общий рекомендованный объем добычи (вылова) атлантического лосося в Мурманской области в 2018 г. был установлен на уровне 2017 г. – 95 т. С учетом материалов государственного мониторинга анадромных видов рыб в 2017 г. и оценок состояния отдельных запасов атлантического лосося (семги) ФГБНУ «ПИНРО» рекомендовал Комиссии по регулированию добычи (вылова) анадромных видов рыб Мурманской области к распределению по направлениям использования 84,95 т: 22,51 т – в бассейне Баренцева моря и 62,44 т – в бассейне Белого моря. Учитывая неудовлетворительное состояние запасов семги в ряде рек было рекомендовано зарезервировать в 2018 г. 1,30 т – для рек бассейна Баренцева моря и 8,75 т – в бассейне Белого моря и рассмотреть возможность распределения данных объемов на основе данных государственного мониторинга подходов анадромных видов рыб в 2018 г. (письмо ФГБНУ «ПИНРО» от 15.03.2018 г. № 15/958 – э.п.).

На своем заседании 25 апреля 2018 г. Комиссия по регулированию добычи (вылова) анадромных видов рыб Мурманской области приняла решение установить объемы добычи (вылова) при осуществлении промышленного и прибрежного рыболовства в размере:

- при осуществлении промышленного рыболовства на РПУ «Колониha» в р. Варзуга и РПУ «Кица» в р. Кица: 2,0 и 0,5 т, соответственно.

- при осуществлении прибрежного рыболовства в Белом море на РПУ СПК РК «Всходы Коммунизма», РК «Беломорский рыбаk», СПК РК «Чапома»: 6,565, 4,5 и 3,5 т, соответственно.

Причем, по сравнению с 2015 - 2017 гг., объемы добычи (вылова) лосося атлантического (семги) при осуществлении промышленного и прибрежного рыболовства на 2018 г. были снижены только на рыбопромысловых участках СПК РК «Всходы Коммунизма» (таблица 1).

Комиссия рекомендовала ФГБНУ «ПИНРО» по результатам проведения мониторинга подходов анадромных видов рыб и заполнения нерестилиц в 2018 г. представить Комиссии предложения по изменению объемов добычи (вылова) анадромных видов рыб.

Таблица 1 – Объемы добычи (вылова) лосося атлантического (семги) при осуществлении промышленного и прибрежного рыболовства в 2015-2018 гг., тонн

РПУ/пользователь	Год			
	2015	2016	2017	2018
Речные РПУ				
РПУ «Колониha» (р. Варзуга)	4,5	4,5	4,5	2,0
РПУ «Кица» (р. Кица)	0,5	0,5	0,5	0,5
Морские РПУ				
СПК РК «Всходы Коммунизма»	13,265	13,265	13,265	6,565
РК «Беломорский рыбак»	4,5	4,5	4,5	4,5
СПК РК «Чапома»:	3,5	3,5	3,5	3,5

Государственный мониторинг подходов анадромных видов рыб в 2018 г. проводился на рыбоучетном заграждении (РУЗ) р. Варзуга (РПУ «Колониha»). По данным учета семги на РУЗ в июле 2018 г. в р. Варзуга зашло 2529 экз. семги летней биологической группы, что было на уровне 2015 г. (2241 экз.) и больше захода 2017 г., когда за тот же период было учтено всего 193 экз.

Ход осенней семги в 2018 г. начался в конце августа. В сентябре было учтено 3694 экз., что было выше численности семги, учтенной за тот же период в 2015 и 2016 гг., – 327 и 179 экз., соответственно. РУЗ осенью 2017 г. был установлен только 25 сентября и до снятия заграждения 20 октября было учтено всего 700 экз. лосося осенней биологической группы.

По многолетним данным учета семги на РУЗ р. Варзуга основной ход семги осенней биологической группы наблюдается в октябре-ноябре (рисунок 1).

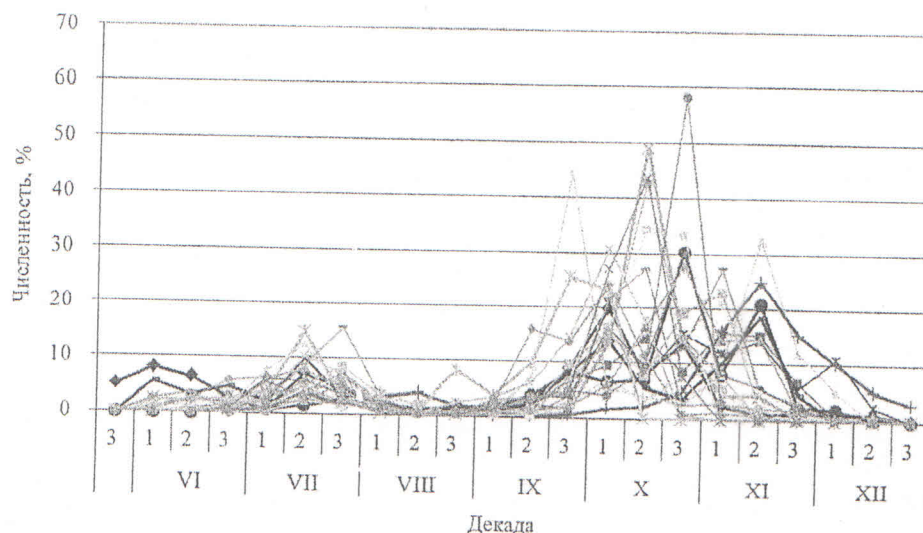


Рисунок 1 – Многолетняя динамика хода атлантического лосося (семги) в р. Варзуга, в % от общей годовой численности учтенных особей.

По данным проекта «Коларктик-лосось» при прибрежном рыболовстве на морских тонях Терского берега Белого моря облавливаются лосось из рек Мурманской области, Республики Карелия и Архангельской области (Prusov et al., 2014), причем большую часть уловов составляет лосось из р. Варзуга. На морских тонях СПК РК «Всходы коммунизма» промысел семги ведется с сентября по декабрь. В этот период облавливаются семга осенней биологической группы. Лососи происхождения р. Варзуга составляют основную часть уловов – 89%. На морских тонях СПК РК «Беломорский рыбак» промысел семги также ведется с сентября по декабрь, лосось происхождения р. Варзуга составляет до 60% уловов. На морских тонях СПК РК «Чапома» промысел семги ведется в июне-июле, когда облавливаются семга летней биологической группы и в августе-октябре, когда облавливаются семга осенней биологической группы. Лосось происхождения р. Варзуга составляет здесь около 36% уловов в летний период и около 28% в осенний (Prusov et al., 2014).

Большая часть уловов от выделенных объемов добычи (вылова) атлантического лосося (семги) на морских тонях СПК РК «Всходы коммунизма» берется в октябре-ноябре (рисунок 2).



Рисунок 2 – Уловы атлантического лосося (семги) на морских тонях СПК РК «Всходы коммунизма» в 2011-2013 гг., тонн (Prusov et al., 2014)

Принимая во внимание величину сохраняющего лимита нерестового запаса атлантического лосося (семги) р. Варзуга, установленного на уровне 19,98 тыс. экз. (Прусов и др., 2005), с учетом данных государственного мониторинга подходов анадромных видов рыб, показавших хорошие подходы семги летней и осенней биологических групп в 2018 г., динамики хода рыб осенней биологической группы, которая идет в реку в основном в октябре-ноябре, а также в декабре подо льдом, ФГБНУ «ПИНРО» рекомендует изменить объемы добычи (вылова) атлантического лосося (семги) при осуществлении промышленного и прибрежного рыболовства в Мурманской области на 2018 г. и установить их на уровне 2015-2017 гг. (таблица 2).

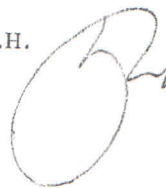
Таблица 2 – Рекомендуемые изменения объемов добычи (вылова) лосося атлантического (семги) при осуществлении промышленного и прибрежного рыболовства в 2018 г. (тонн)

Рыбопромысловые участки	Решение Комиссии от 25 апреля 2018 г.	Рекомендуемые изменения
РПУ «Колониха» (р. Варзуга)	2,0	4,5
Морские РПУ СПК РК «Всходы Коммунизма»	6,565	13,265

Список цитируемых источников

1. A Summary results from coastal salmon fisheries in the White Sea: timing and origin of salmon catches / Prusov, S., Ustyuzhinsky, G., Wennevik, V., Vähä J.-P., Ozerov, M., Fernandez R.D., Niemelä, E., Svenning, M-A., Falkegård, M., Kalske, T., Christiansen, B., Samoylova, E., Chernov, V., Potutkin, A., Tkachenko. // Kolarctic report, 2014. – 38 pp.
2. Сохраняющие лимиты (CL) и их роль в управлении запасами атлантического лосося из рек Кольского полуострова / Прусов С.В., Зубченко А.В., Самойлова Е.Н. // Биология, воспроизводство и состояние запасов анадромных и пресноводных рыб Кольского полуострова. – Мурманск: Изд-во ПИНРО, 2005. – С. 204-215.

Заведующий лабораторией
биоресурсов внутренних водоемов ПИНРО, к.б.н.



С.В. Прусов